

FileMaker® Pro 14

네트워크 설치 설정 설명서



© 2007-2015 FileMaker, Inc. 모든 권리 보유.

FileMaker, Inc.
5201 Patrick Henry Drive
Santa Clara, California 95054

FileMaker 및 FileMaker Go는 미국과 그 밖의 나라에서 등록된 FileMaker, Inc.의 상표입니다. 파일 폴더 로고 및 FileMaker WebDirect는 미국과 그 밖의 나라에서 등록된 FileMaker, Inc.의 상표입니다. 기타 모든 상표는 해당 소유자의 소유입니다.

FileMaker 도큐먼트는 저작권의 보호를 받습니다. FileMaker의 서면 허가 없이 추가 사본을 만들거나 설명서를 배포할 수 있는 권한이 없습니다. 오로지 유효한 허가를 받은 FileMaker 소프트웨어 사본과 함께 이 설명서를 사용할 수 있습니다.

예시로 사용된 모든 인물, 회사, 이메일 주소 및 URL은 완전히 허구이며 기존의 인물, 회사, 이메일 주소 또는 URL과의 유사성은 우연의 일치입니다. 인증 정보가 소프트웨어와 함께 제공되는 승인 문서에 나와 있습니다. 기타 업체의 제품 및 URL에 대한 언급은 정보를 제공하기 위해서일 뿐이며 제품을 보증하거나 추천하기 위한 것이 아닙니다. FileMaker, Inc.는 그러한 제품들의 성능에 관하여 책임을 지지 않습니다.

자세한 정보를 보려면 당사 웹 사이트(<http://www.filemaker.com>)를 방문하십시오.

에디션: 01

차례

네트워크 설치 설정 설명서	4
이 설명서 정보	4
라이선스 키 정보	4
Windows에 FileMaker Pro 설치하기	5
설치 방법 선택하기(Windows)	5
Bonjour 설치 정보(Windows)	5
Microsoft .NET Framework 설치 정보(Windows)	6
네트워크 볼륨을 사용하여 FileMaker Pro 설치하기(Windows)	7
명령 행에서 설치하기(Windows)	7
자동 지원 설치 설정하기(Windows)	8
.msi 설치 프로그램에 라이선스 키 저장하기(Windows)	10
OS X에 FileMaker Pro 설치하기	10
설치 방법 선택하기(OS X)	10
네트워크 볼륨을 사용하여 FileMaker Pro 설치하기(OS X)	11
Apple Remote Desktop을 사용하여 원격으로 설치하기(OS X)	12
개인화 파일 정보	12
개인화 속성 설정하기	13
사용자의 데이터베이스 파일 생성 금지하기	16

네트워크 설치 설정 설명서

이 설명서 정보

이 설명서는 네트워크를 통해 FileMaker® Pro 또는 FileMaker Pro Advanced 설치를 구성하는 방법을 설명합니다.

제품 정보 또는 단일 복사본 설치에 관한 정보는 설치 및 새로운 기능 설명서를 참조하십시오.
추가 FileMaker 설명서에 대한 정보를 배우거나, 보거나 다운로드하려면
<http://www.filemaker.com/documentation>를 방문하십시오.

DVD 또는 소프트웨어 다운로드에는 Windows 및 OS X용 FileMaker Pro 설치 프로그램이 포함됩니다.
이 소프트웨어의 모든 사용은 라이선스 계약 조건의 허가 하에 있습니다.

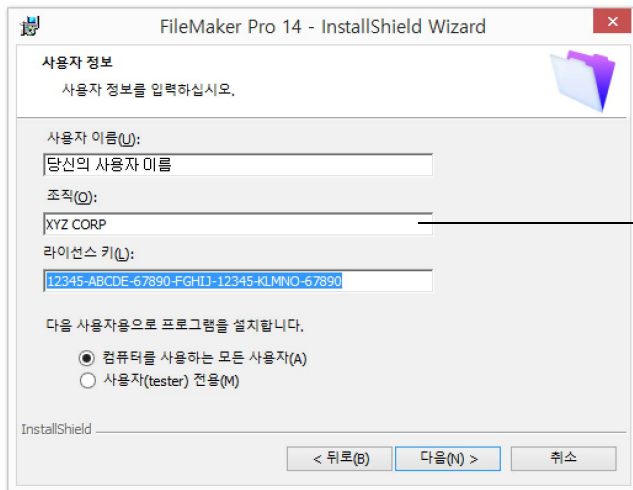
라이선스 키 정보

FileMaker 소프트웨어에는 35 문자의 고유한 라이선스 키가 있습니다. 이 라이선스 키를 유실하지 마십시오.
소프트웨어의 재설치가 필요한 경우를 위해 라이선스 키를 안전한 장소에 보관하십시오. 소프트웨어
다운로드 페이지 링크가 포함된 이메일 메시지가 전송됩니다. 해당 페이지에서 라이선스 키를 확인할 수
있습니다.

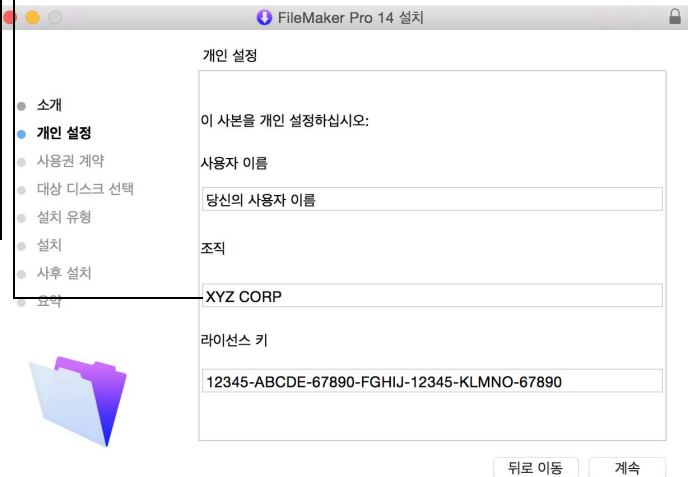
중요사항 라이선스 키는 사용자의 조직에 맞게 사용자화됩니다. 소프트웨어를 설치할 때 소프트웨어
다운로드 페이지에 표시된 이름과 정확하게 일치하는 조직 이름을 대문자가 포함되도록 입력합니다.
예를 들어, 소프트웨어 다운로드 페이지에서 이 정보를 확인할 수 있습니다.

소프트웨어를 설치하려면 조직 이름과 라이선스 키가 모두 필요합니다. 이 페이지는 프린트하여 복사본으로
보관할 것을 권장합니다. 설치할 때 여기에 나타난 것과 정확하게 일치하는 해당 정보가 필요합니다.

조직 이름: (XYZ CORP)
라이선스 키: 12345-ABCDE-67890-FGHIJ-12345-KLMNO-67890



Windows



OS X

설치하는 동안 라이선스 키 확인에 대한 충돌을 피하려면 지원된 설치 또는 자동 지원 설치를 수행할 때
FileMaker, Inc.에서 제공한 볼륨 라이선스 키를 사용해야 합니다.

Windows에 FileMaker Pro 설치하기

FileMaker Pro를 설치하기 전에 라이선스 키를 준비해야 합니다. 자세한 정보는 4페이지의 “라이선스 키 정보”를 참조하십시오

참고 FileMaker Pro를 설치하려면 사용자는 Windows 관리자 권한이 있어야 합니다.

32비트 또는 64비트 버전의 FileMaker Pro 설치 여부에 대한 자세한 정보는 설치 및 새로운 기능 설명서를 참조하십시오.

설치 방법 선택하기(Windows)

설치를 구성하기 전에 소프트웨어 설치 방법을 결정합니다. 선택한 설치 방법에 따라 사용자가 FileMaker Pro를 설치할 때 라이선스 키 및 기타 개인 정보를 입력하는 방법이 결정됩니다.

일부 설치 방법의 경우 Assisted Install.txt라는 개인화 파일을 편집하여 제품을 설치하기 전에 개인 정보를 제공할 수 있습니다. 자세한 정보는 12페이지의 “개인화 파일 정보”를 참조하십시오.

설치 방법	개인 정보가 설치 프로그램에 제공되는 방법
대화형 설치	설치 프로그램을 진행하는 동안 사용자는 개인 정보를 입력합니다. 설치 및 새로운 기능 설명서를 참조하십시오.
7페이지의 “네트워크 볼륨을 사용하여 FileMaker Pro 설치하기 (Windows)”	설치 프로그램에 개인 정보를 제공하고 모든 네트워크 상에 연결된 FileMaker Pro 또는 FileMaker Pro Advanced 설치를 표준화하도록 개인화 파일 (Assisted Install.txt)을 편집합니다. 이 방법으로 사용자가 설치를 사용자화할 수 있으며 라이선스 키를 배포하고 관리할 필요가 없어집니다. FileMaker, Inc.는 이 방법을 권장합니다.
7페이지의 “명령 행에서 설치하기 (Windows)”	사용자가 명령 행에서 개인 정보를 제공합니다.
8페이지의 “자동 지원 설치 설정하기(Windows)”	자동 설치를 수행하기 전에 개인화 파일(Assisted Install.txt)을 편집합니다. 사용자와 FileMaker 설치 프로그램 간의 상호 작용은 최소한으로 유지됩니다. 필요한 설치 정보를 개인화 파일(Assisted Install.txt)에서 읽어 설치 화면은 표시되지 않습니다.
10페이지의 “.msi 설치 프로그램에 라이선스 키 저장하기(Windows)”	라이선스 키 및 개인 정보가 설치 프로그램 .msi 파일에 직접 포함됩니다. 변경사항은 설치 프로그램 이미지에 유지됩니다. 개인화 파일을 편집할 필요가 없으며 설치 프로그램에서 제거할 수 있습니다.

Bonjour 설치 정보(Windows)

Bonjour 서비스는 브로드캐스트할 데이터베이스 파일 및 검색할 원격 호스트를 위해 설치되어야 합니다. Bonjour가 설치되어 있지 않은 경우 또는 Bonjour 서비스가 실행되지 않은 경우, 사용자는 시작 센터 윈도우의 호스트 탭에서 호스트된 파일을 볼 수 없습니다. IP 주소 및 데이터베이스 이름을 수동으로 입력할 수 있습니다.

전체 사용자 인터페이스 모드 또는 자동 모드에서 Setup.exe를 사용하는 경우에만 Bonjour가 자동으로 설치되며 .msi 파일로는 설치되지 않습니다.

설정 작업 도중에 다음과 같은 상황이 발생할 수 있습니다.

- Bonjour가 검색되지 않는 경우 설치 프로그램은 Bonjour를 설치하도록 경고 및 메시지를 표시합니다.
- 이전 버전의 Bonjour가 검색되는 경우 설치 프로그램은 경고를 표시한 다음 이전 버전의 Bonjour를 수동으로 제거하고 FileMaker가 지원하는 Bonjour 버전을 수동으로 설치할지 묻는 메시지를 표시합니다.
- 동일하거나 더 최신 버전의 Bonjour가 검색되는 경우 설치 프로그램은 경고를 표시하지 않으며 Bonjour를 설치하지 않습니다.

사용자는 Bonjour를 수동으로 설치할 수도 있습니다. Bonjour 폴더(Setup.exe와 동일한 폴더에 있음)를 열도록 안내한 다음 해당 시스템에 따라 32비트 또는 64비트 폴더를 열고 폴더에 제공된 Bonjour 설치 프로그램을 실행합니다.

Microsoft .NET Framework 설치 정보(Windows)

Microsoft .NET Framework는 다양한 Windows 응용 프로그램의 일반적인 기능을 제공합니다. FileMaker Pro를 실행하려면 시스템에 특정 버전의 .NET이 설치되어 있어야 합니다.

.NET이 설치되어 있지 않은 경우 사용자가 FileMaker Pro를 시작하면 오류 메시지가 나타나고 FileMaker Pro가 실행되지 않습니다.

전체 사용자 인터페이스 모드 또는 자동 모드에서 Setup.exe를 사용하는 경우에만 .NET가 자동으로 설치되며 .msi 파일로는 설치되지 않습니다.

FileMaker Pro 설치 중에 설치 프로그램은 다음과 같은 프로세스를 사용합니다.

- 필요한 .NET 버전이 검색되는 경우 설치 프로그램은 FileMaker Pro 설치 과정을 계속 진행합니다.
- 필요한 .NET 버전이 검색되지 않는 경우 설치 프로그램은 사용자에게 .NET를 설치할지 묻는 경고를 표시합니다. .NET 설치 프로그램에서 필요한 파일을 다운로드하려면 인터넷 연결이 필요합니다. 사용자가 .NET을 설치하지 않도록 선택하는 경우 나중에 수동으로 설치할 수 있지만 .NET이 설치될 때까지 FileMaker Pro를 사용할 수 없습니다.

.NET을 수동으로 설치하려면 다음 과정을 안내합니다.

1. FileMaker Pro 설치 폴더를 엽니다.
2. Files 폴더를 연 다음 DotNet 폴더를 엽니다.
3. 해당 아이콘을 이중 클릭합니다.
4. .NET을 설치하려면 화면의 지침을 따르십시오.

네트워크 볼륨을 사용하여 FileMaker Pro 설치하기(Windows)

네트워크에서 FileMaker 설치 파일 사용하기:

1. FileMaker 설치 파일의 네트워크 볼륨에 설치 프로그램 폴더를 생성합니다.
2. 소프트웨어 다운로드 또는 DVD에서 설치 파일을 찾은 다음 네트워크 볼륨에 생성된 폴더에 복사합니다.

FileMaker Pro를 다음으로 받은 경우

설치 파일은 다음에 있습니다.

FileMaker Pro를 다음으로 받은 경우	설치 파일은 다음에 있습니다.
소프트웨어 다운로드	파일 폴더
DVD	<ul style="list-style-type: none"> ■ 32비트 버전 FileMaker Pro의 파일 폴더 ■ 64비트 버전 FileMaker Pro의 64비트 폴더

참고 해당 파일을 네트워크 파일에 복사하지 않은 경우 네트워크를 통해 소프트웨어 다운로드 또는 DVD를 공유할 수 있습니다.

- DVD를 실행 중인 시스템(Windows 또는 OS X)의 플랫폼에 해당하는 설치 프로그램만 사용할 수 있습니다.
 - 개인화 파일을 사용할 수 없습니다. 12페이지의 “개인화 파일 정보”를 참조하십시오.
3. 지원 설치를 설정하려면, 메모장과 같은 텍스트 편집기를 사용하여 생성한 설치 프로그램 폴더에 있는 개인화 파일(Assisted Install.txt)을 엽니다.
 4. 개인화 파일을 편집합니다. 12페이지의 “개인화 파일 정보”를 참조하십시오.
 5. 일반 텍스트로 변경사항을 저장합니다.

FileMaker Pro 또는 FileMaker Pro Advanced를 설치하려면 다음을 수행하도록 안내합니다.

1. 설치 파일을 포함한 볼륨을 마운트합니다.
2. Setup.exe를 이중 클릭합니다.
3. Windows 사용자는 파일 열기 - 보안 경고 대화 상자를 볼 수 있습니다. **실행**을 클릭하여 설치를 계속합니다.

명령 행에서 설치하기(Windows)

Assisted Install.txt 파일을 사용하지 않고 명령 행에서 FileMaker 제품을 설치할 수 있습니다. 명령 행 설치의 관리자 권한으로 명령 프롬프트를 실행해야 합니다.

1. 다음 중 하나를 수행하십시오.
 - Windows 7: 시작 메뉴 > 모든 프로그램 > 보조프로그램을 선택한 다음 **명령 프롬프트**를 오른쪽 클릭하고 **관리자 권한으로 실행**을 선택합니다.
 - Windows 8: 시작 화면에서 명령 프롬프트를 입력한 다음 **명령 프롬프트**를 오른쪽 클릭하고 **관리자 권한으로 실행**을 선택합니다.

2. 관리자: 명령 프롬프트 윈도우에 명령을 입력합니다.

예를 들어 다음과 같습니다.

```
msiexec -i "FileMaker Pro.msi" AI_USERNAME="John Lee"
AI_ORGANIZATION="FileMaker, Inc." AI_LICENSEKEY=12345-12345-12345-12345-
12345-12345-12345
```

속성 이름은 대문자여야 합니다. 자세한 정보는 13페이지의 “개인화 속성 설정하기”를 참조하십시오
Windows 8: .msi 파일이 매핑된 네트워크 드라이브에 있는 경우 명령 프롬프트 윈도우에 net use * \\server\share를 먼저 입력하여 매핑된 네트워크 드라이브에 이 명령을 연결할 수 있습니다.

참고 msiexec에 대한 자세한 정보는 <http://msdn.microsoft.com>를 참조하십시오.

자동 지원 설치 설정하기(Windows)

자동 설치 중에는 FileMaker 설치 프로그램과 사용자 간에 상호 작용은 최소로 유지됩니다. 필요한 설치 정보를 개인화 파일(Assisted Install.txt)에서 읽어 설치 화면은 표시되지 않습니다. Assisted Install.txt 파일 설정에 관한 정보는 12페이지의 “개인화 파일 정보”를 참조하십시오.

자동 설치를 수행하려면 다음 두 방법이 있습니다. 사용자는 다음을 수행할 수 있습니다.

- 마운트된 볼륨에 있는 Setup.exe 파일을 이중 클릭합니다. 이 방법은 Setup.ini 파일을 수정해야 합니다. 자세한 정보는 다음 섹션을 참조하십시오.
- 명령 행에 설치 명령 및 적용 가능한 옵션을 입력합니다. 자세한 정보는 9페이지의 “명령 행을 사용하여 자동 설치 수행하기”를 참조하십시오.

자동 설치를 위해 Setup.ini 수정하기

1. 설치 프로그램 폴더에서 Setup.ini 파일을 찾으십시오.
2. 메모장과 같은 텍스트 편집기를 사용하여 Setup.ini를 엽니다.
3. [Startup] 섹션을 찾아 **CmdLine=** 다음에 아래 명령 중 하나를 입력합니다.

작업	CmdLine= 다음에 표시될 옵션 추가
사용자 인터페이스 없이 FileMaker 제품 설치(자동 설치)	/q
설치 중 진행 상태 막대 및 취소 버튼 표시	/qbt
FileMaker Pro 또는 FileMaker Pro Advanced를 로컬 시스템의 기본 위치가 아닌 위치에 설치	/qbt INSTALLDIR=installpath

참고 Installpath는 사용자 컴퓨터에서 FileMaker 제품 폴더를 설치하려는 위치입니다. 큰 따옴표로 둘러싸지 않으면 경로는 공백을 포함할 수 없습니다. 다음 예제는 C: 드라이브의 Applications 폴더 내의 FileMakerPro14 폴더에 설치하는 경로입니다.

```
C:\Applications\FileMakerPro14
```

4. Setup.ini 파일을 저장하고 닫습니다.
5. 사용자가 마운트된 볼륨에 있는 Setup.exe 파일을 이중 클릭하도록 안내합니다.

명령 행을 사용하여 자동 설치 수행하기

사용자는 명령 행에서 FileMaker 제품을 설치할 수 있습니다. 이 방법을 사용할 때 설치 프로그램은 설치가 성공적인지 여부를 사용자에게 알릴 수 있습니다. 명령 행 자동 설치를 수행하려면 관리자로 명령 프롬프트를 실행해야 합니다.

1. 다음 중 하나를 수행하십시오.

- Windows 7: 시작 메뉴 > 모든 프로그램 > 보조 프로그램을 선택한 다음 명령 프롬프트를 오른쪽 클릭하고 관리자 권한으로 실행을 선택합니다.
- Windows 8: 시작 화면에서 명령 프롬프트를 입력한 다음 명령 프롬프트를 오른쪽 클릭하고 관리자 권한으로 실행을 선택합니다.

2. 관리자: 명령 프롬프트 윈도우에 명령을 입력합니다.

다음 테이블은 명령 행에서 지원 설치를 수행할 때 사용자에게 제공되는 옵션을 설명합니다.

작업	사용자가 명령 윈도우를 열고 다음과 같이 입력하도록 안내합니다.
사용자 인터페이스 없이 FileMaker 제품 설치(자동 설치)	"pathname\setup.exe" /s /v/qn
사용자 인터페이스 없이 FileMaker 제품 설치 제거 (자동 설치 제거)	"pathname\setup.exe" /s /x /v/qn
현재 사용자에게 제공하기 위해 FileMaker 제품 설치 (자동 보급 설치)	"pathname\setup.exe" /s /v /ju
모든 사용자에게 제공하기 위해 FileMaker 제품 설치 (자동 보급 설치)	"pathname\setup.exe" /s /v /jm
FileMaker 제품이 성공적으로 설치되었는지 여부를 표시하는 대화상자 표시	"pathname\setup.exe" /s /v/qn+
설치 중 진행 상태 막대 및 취소 버튼 표시	"pathname\setup.exe" /s /v/qb+
FileMaker Pro를 로컬 시스템의 기본 위치가 아닌 위치에 설치	"pathname\setup.exe" /s /v" /qb+ INSTALLDIR=W"installpath\FileMaker Pro 14W""
FileMaker Pro Advanced를 로컬 시스템의 기본 위치가 아닌 위치에 설치	"pathname\setup.exe" /s /v" /qb+ INSTALLDIR=W"installpath\FileMaker Pro 14 AdvancedW""

메모

- Pathname은 네트워크 볼륨에서 생성된 설치 프로그램 폴더의 위치입니다.
Windows 8: Pathname이 매핑된 네트워크 드라이브에 해당하는 경우 명령 프롬프트 윈도우에 net use * \\server\share를 먼저 입력하여 매핑된 네트워크 드라이브에 이 명령을 연결할 수 있습니다.
- Installpath는 사용자 컴퓨터에서 FileMaker 제품 폴더를 설치하려는 위치입니다. 큰 따옴표로 둘러싸지 않으면 경로는 공백을 포함할 수 없습니다.
- 필요한 경우 설치 프로그램은 컴퓨터를 재부팅할 수 있습니다.

.msi 설치 프로그램에 라이선스 키 저장하기(Windows)

라이선스 키와 개인화 정보를 .msi 설치 프로그램에 포함할 수 있습니다. 이 방법을 선택한 경우 .msi 파일에 다른 변경사항을 적용하지 않았는지 확인하십시오.

이 작업을 위해 Microsoft Orca 편집기를 사용하십시오. Orca에 관한 정보는 <http://msdn.microsoft.com>을 참조하십시오.

1. Orca를 사용하여 FileMaker Pro 14.msi를 엽니다.
2. Property 테이블에서 **AI_USERNAME**, **AI_ORGANIZATION** 및 **AI_LICENSEKEY**에 필요한 값을 입력합니다.
13페이지의 “개인화 속성 설정하기”를 참조하십시오.
3. FileMaker Pro 14.msi 파일을 저장합니다.
4. 명령 행을 사용하거나 마운트된 볼륨에 있는 Setup.exe 파일을 이중 클릭하여 설치 프로그램을 실행하도록 사용자에게 안내합니다.

OS X에 FileMaker Pro 설치하기

FileMaker Pro를 설치하기 전에 라이선스 키를 준비해야 합니다. 자세한 정보는 4페이지의 “라이선스 키 정보”를 참조하십시오.

FileMaker Pro는 32비트 및 64비트의 두 버전을 포함하는 단일 응용 프로그램 번들로 설치되어 있습니다. 사용할 버전에 관한 자세한 정보는 설치 및 새로운 기능 설명서를 참조하십시오.

참고 FileMaker Pro를 설치하려면 사용자는 OS X 관리자 권한이 있어야 합니다.

설치 방법 선택하기(OS X)

설치를 구성하기 전에 소프트웨어 설치 방법을 결정합니다. 선택한 설치 방법에 따라 사용자가 FileMaker Pro를 설치할 때 라이선스 키 및 기타 개인 정보를 입력하는 방법이 결정됩니다.

일부 설치 방법의 경우 Assisted Install.txt라는 개인화 파일을 편집하여 제품을 설치하기 전에 개인 정보를 제공할 수 있습니다. 자세한 정보는 12페이지의 “개인화 파일 정보”를 참조하십시오.

설치 방법	개인 정보가 설치 프로그램에 제공되는 방법
대화형 설치	설치 프로그램을 진행하는 동안 사용자는 개인 정보를 입력합니다. 설치 및 새로운 기능 설명서를 참조하십시오.
11페이지의 “네트워크 볼륨을 사용하여 FileMaker Pro 설치하기(OS X)”	설치 프로그램에 개인 정보를 제공하고 모든 네트워크 상에 연결된 FileMaker Pro 또는 FileMaker Pro Advanced 설치를 표준화하도록 개인화 파일(Assisted Install.txt)을 편집합니다. 이 방법으로 사용자가 설치를 사용자화할 수 있으며 라이선스 키를 배포하고 관리할 필요가 없어집니다. FileMaker, Inc.는 이 방법을 권장합니다.
12페이지의 “Apple Remote Desktop을 사용하여 원격으로 설치하기(OS X)”	개인화된 정보를 제공하도록 개인화 파일(Assisted Install.txt)을 편집한 다음 Apple Remote Desktop을 사용하여 소프트웨어를 설치하기 전에 개인화된 .pkg 파일을 생성하도록 스크립트를 실행합니다.

네트워크 볼륨을 사용하여 FileMaker Pro 설치하기(OS X)

FileMaker 설치 파일을 네트워크에서 사용하려면, 먼저 설치 파일의 디스크 이미지(.dmg 파일)를 생성한 다음 디스크 이미지를 네트워크 볼륨에 복사합니다.

1. FileMaker 설치 파일의 컴퓨터에 설치 프로그램 폴더를 생성합니다.
2. 소프트웨어 다운로드 폴더 또는 제품 DVD에서 다음 파일을 찾아 설치 프로그램 폴더로 복사합니다.
 - FileMaker Pro 14.pkg 또는 FileMaker Pro 14 Advanced.pkg 설치 응용 프로그램
 - 개인화 파일, Assisted Install.txt
 - 등록 도구, Registration.app

참고 DVD에서 Registration.app을 찾으려면 가려진 파일이 보이도록 해야 합니다. OS X의 터미널 응용 프로그램에서 다음을 한 줄에 입력한 다음 Return을 누릅니다.

```
sudo defaults write com.apple.finder AppleShowAllFiles -boolean true ;
killall Finder
```

가려진 파일을 가리려면 true를 false로 변경하는 것을 제외하고 동일한 명령을 다시 입력합니다.

3. 지원 설치를 설정하려면, 텍스트 편집기와 같은 텍스트 편집 도구를 사용하여 Assisted Install.txt 파일을 엽니다.
4. 개인화 파일을 편집합니다. 12페이지의 “개인화 파일 정보”를 참조하십시오.
5. Assisted Install.txt 파일의 변경사항을 일반 텍스트로 저장합니다.
6. 설치 응용 프로그램, 개인화 파일 및 등록 도구를 포함한 설치 프로그램 폴더의 디스크 이미지를 생성합니다. 디스크 이미지 생성에 관한 자세한 정보는 OS X 도움말을 참조하십시오.
7. 새 설치 프로그램 디스크 이미지(.dmg 파일)를 네트워크 볼륨에 복사합니다.

참고 OS X에서 설치 프로그램은 현재 OS X 시스템 언어와 같은 언어를 사용하여 FileMaker 제품을 설치합니다. 다른 언어로 FileMaker 제품을 설치하려는 사용자는 시스템 환경설정을 사용하여 FileMaker 제품을 설치하기 전에 OS X 언어를 변경해야 합니다.

FileMaker Pro 또는 FileMaker Pro Advanced를 설치하려면 다음을 수행하도록 안내합니다.

1. 설치 파일을 포함한 볼륨을 마운트합니다.
2. 네트워크 볼륨에 있는 디스크 이미지(.dmg 파일)를 이중 클릭합니다.
3. FileMaker Pro 14.pkg 또는 FileMaker Pro 14 Advanced.pkg 설치 응용 프로그램을 이중 클릭합니다.

Apple Remote Desktop을 사용하여 원격으로 설치하기(OS X)

Apple Remote Desktop을 사용하여 FileMaker Pro를 원격으로 설치할 수 있습니다. Apple Remote Desktop 도움말을 참조하십시오.

Assisted Install.txt 파일 편집 후 Apple Remote Desktop과 호환되는 개인화된 .pkg 파일을 생성할 수 있습니다.

1. 설치 프로그램 폴더 및 개인화 파일을 설정하려면 11페이지의 “네트워크 볼륨을 사용하여 FileMaker Pro 설치하기(OS X)”에서 1~5단계를 수행하십시오.
2. FileMaker Pro용 Apple Remote Desktop Deployment 스크립트를 다운로드합니다.
<http://www.filemaker.com/documentation>에 있는 fmp_osx_deployment.zip에서 해당 스트립트를 찾을 수 있습니다.
3. fmp_osx_deployment.zip 파일을 이중 클릭하여 Apple Remote Desktop Deployment 스크립트 (AppleRemoteDesktopDeployment.sh)를 추출합니다.
4. Finder 윈도우를 연 다음 **이동** 메뉴 > **유틸리티**를 선택합니다.
5. 유틸리티 목록에서 **터미널**을 이중 클릭합니다.
6. `cd "<스크립트 경로>"`를 입력한 다음 Return을 누릅니다.
7. `sudo chmod +x ./AppleRemoteDesktopDeployment.sh`를 입력한 다음 Return을 누릅니다. 암호를 입력하라는 메시지가 표시되면 관리자 암호를 입력합니다.
8. `./AppleRemoteDesktopDeployment.sh "<설치 프로그램 폴더 경로>"`를 입력한 다음 Return을 누릅니다.

이 스크립트는 설치 프로그램 폴더에 Apple Remote Desktop과 함께 사용할 수 있는 개인화된 .pkg 파일을 생성합니다.

개인화 파일 정보

지원 설치는 다중 컴퓨터 환경에서 FileMaker Pro 또는 FileMaker Pro Advanced를 쉽게 설치할 수 있습니다. 개인화 파일(예: 일반 사용자 이름, 라이선스 키, 조직 이름, 설치 옵션)에 설치 프로그램이 요구하는 정보를 입력한 다음 네트워크에서 파일을 사용할 수 있는 상태인 경우 FileMaker Pro는 사용자 간섭 없이 설치됩니다.

개인화 파일인 Assisted Install.txt를 FileMaker 설치 프로그램을 사용하여 FileMaker Pro 또는 FileMaker Pro Advanced를 조직의 여러 컴퓨터에 설치합니다. Windows 또는 OS X에서 지원 설치를 수행할 수 있지만 Assisted Install.txt 파일은 플랫폼에 한정적이므로 교환할 수 없습니다.

참고 FileMaker Pro 7 이전에는 개인화 파일의 이름이 FileMaker Pro x.pdf였습니다. 이 파일은 PDF(Portable Document Format) 파일이 아닙니다. Microsoft 패키지 정의 파일 형식을 따르는 일반 텍스트 파일입니다. 이 파일은 여전히 존재하며 Microsoft SCCM(System Center Configuration Manager)을 통한 FileMaker Pro의 대량 배포에 필요합니다. 설치에 SCCM을 사용하는 경우가 아니라면 이 파일을 편집해서는 안 됩니다. 편집해야 하는 경우 설치 패키지를 생성한 후 FileMaker Pro x.pdf 속성을 엽니다. **일반** 탭에서 **명령 행**의 경우 `setup.exe /S/v/qn`을 입력하고 **확인**을 클릭한 다음 설치를 수행합니다.

개인화 속성 설정하기

이 섹션에서는 개인화 파일인 Assisted Install.txt의 속성 및 변수를 설명합니다.

참고 속성 이름(AI_*)은 대문자여야 합니다. 조직 이름을 제외하고 변수 설정은 대소문자를 구분하지 않습니다. (AI_ORGANIZATION 설명을 참조하십시오.)

작업	방법
모든 설치에 사용자 이름을 입력합니다.	AI_USERNAME= 여기에 이름 입력 이 변수가 비어 있는 경우, 설치 프로그램의 기본값은 Windows(Windows) 또는 계정 사용자 이름(OS X)을 등록하는 데 사용된 이름입니다.
모든 설치에 회사 이름 입력	AI_ORGANIZATION= 여기에 이름 입력 볼륨 라이선스 또는 사이트 라이선스를 구매한 경우 소프트웨어 다운로드 페이지에 표시된 이름과 정확하게 일치하는 조직 이름을 대문자가 포함되도록 입력합니다. Windows: 이 변수가 비어 있는 경우 설치 프로그램의 기본값은 Winodws를 등록하는 데 사용된 이름으로 지정됩니다.
모든 설치에 유효한 라이선스 키 입력	AI_LICENSEKEY= 여기에 라이선스 키 입력 자세한 정보는 4페이지의 “라이선스 키 정보”를 참조하십시오.
Windows: FileMaker 제품의 언어 버전을 지정합니다. 사용자가 자동 지원 설치를 수행할때만이 설정이 동작합니다. 8페이지의 “자동 지원 설치 설정하기(Windows)”를 참조하십시오.	AI_LANGUAGE= 여기에 언어 이름 입력 유효한 항목은 다음과 같습니다. 포르투갈어(브라질), 중국어(간체), 네덜란드어, 영어, 프랑스어, 독일어, 이탈리아어, 일본어, 한국어, 스페인어 및 스웨덴어. OS X: 언어 설정을 지정하지 마십시오. FileMaker 설치 프로그램은 운영 체제의 현재 언어 설정을 사용합니다.
Windows: FileMaker 제품이 모든 사용자 또는 현재 사용자에게만 유효한 지 여부 지정	AI_APPLICATIONUSERS= 여기에 다음 중 하나를 입력합니다. <ul style="list-style-type: none"> ■ 이 컴퓨터에 로그인한 사용자가 FileMaker 제품을 사용할 수 있도록 하려면 AllUsers를 입력합니다. ■ 설치 중 로그인한 사용자 계정으로 FileMaker의 사용을 제한하려면 OnlyCurrentUser를 입력합니다.
사용자가 새로운 데이터베이스를 생성하는 것을 금지 또는 허용	AI_NONEWDATABASES= 여기에 다음 중 하나를 입력합니다. <ul style="list-style-type: none"> ■ 사용자가 데이터베이스를 생성하지 못하도록 하려면 1(일)을 입력합니다. ■ 사용자가 데이터베이스를 생성하도록 허용하려면 0(영)을 입력합니다. 자세한 정보는 16페이지의 “사용자의 데이터베이스 파일 생성 금지하기”를 참조하십시오.
Windows: 데스크탑 및 빠른 실행 도구 막대에서 FileMaker 제품의 단축키 생성	AI_SHORTCUTS= 여기에 다음 중 하나를 입력합니다. <ul style="list-style-type: none"> ■ 단축키를 생성하려면 1(일)을 입력합니다. ■ 단축키를 생성하지 않으려는 경우 0(영)을 입력합니다. 자세한 정보는 이 테이블 끝의 참고를 참조하십시오.
전자 등록 표시 또는 표시 안 함	AI_REGISTRATION= 여기에 다음 중 하나를 입력합니다. <ul style="list-style-type: none"> ■ 전자 등록을 표시하지 않으려면 0(영)을 입력합니다. FileMaker 제품은 사용자에게 등록 정보를 입력하도록 프롬프트를 표시하지 않습니다. ■ 전자 등록 확인을 표시하려면 1(일)을 입력합니다.
설치 중 개인 정보 대화 상자를 표시 또는 표시 안 함	AI_SKIPDIALOG= 여기에 다음 중 하나를 입력합니다. <ul style="list-style-type: none"> ■ 개인 정보 대화 상자를 표시하지 않으려면 1(일)을 입력합니다. 사용자는 이름이나 조직을 입력하지 않아도 되며 라이선스 키를 보지 못합니다. (입력한 키가 유효하지 않은 경우, 대화 상자가 표시됩니다.) ■ 설치 중 개인 정보 대화 상자를 표시하려면 0(영)을 입력합니다. 자세한 정보는 이 테이블 다음의 참고를 참조합니다.

작업	방법
설치 중 업데이트 알림 대화 상자 사용 또는 사용 안 함	<p>AI_DISABLEUPDATENOTIFY= 여기에 다음 중 하나를 입력합니다.</p> <ul style="list-style-type: none"> 업데이트 알림 대화 상자를 사용하지 않으려면 1(일)을 입력합니다. 소프트웨어 업데이트가 사용 가능한 경우 사용자에게 알리지 않습니다. 또한, 다음 항목을 FileMaker 제품에서 사용할 수 없습니다. 도움말 메뉴 > 업데이트 확인 및 일반 기본 설정 옵션. 업데이트 알림 대화 상자를 사용하려면 0(영)을 입력합니다. 소프트웨어 업데이트가 사용 가능한 경우 시작 시 사용자에게 공지됩니다. 이 옵션은 기본 설정입니다. 업데이트 공지에 관한 자세한 정보는 설치 및 새로운 기능 설명서를 참조하십시오.
설치 중 새로운 버전 공지 대화 상자를 사용 또는 사용 안 함	<p>AI_DISABLEVERSIONNOTIFY= 여기에 다음 중 하나를 입력합니다.</p> <ul style="list-style-type: none"> 새로운 버전 공지 대화 상자를 사용하지 않으려면 1(일)을 입력합니다. 새로운 버전의 소프트웨어가 사용 가능한 경우 사용자에게 공지되지 않습니다. 새로운 버전 알림 대화 상자를 사용하려면 0(영)을 입력합니다. 새로운 버전의 소프트웨어가 사용 가능한 경우 시작 시 사용자에게 공지됩니다. 이 옵션은 기본 설정입니다.
솔루션 파일에서 플러그인 설치 금지 또는 허용	<p>AI_DISABLEPLUGINS= 여기에 다음 중 하나를 입력합니다.</p> <ul style="list-style-type: none"> 플러그인 기본 설정에서 파일을 설치할 솔루션 허용 옵션을 사용하지 않으려면 1(일)을 입력합니다. 플러그인이 설치되지 않습니다. 플러그인을 설치하려면 0(영)을 입력합니다. <p>참고 일부 솔루션 파일을 사용하려면 플러그인이 제대로 동작해야 합니다. 자세한 정보는 솔루션 개발자에게 문의하십시오.</p> <p>플러그인 설치 및 업데이트에 관한 자세한 정보는 도움말을 참조하십시오.</p>
ODBC/JDBC 활성화 명령 가리기 또는 보기	<p>AI_DISABLEXDBC= 여기에 다음 중 하나를 입력합니다.</p> <ul style="list-style-type: none"> FileMaker Pro 설치에서 파일 메뉴 > 공유 > ODBC/JDBC 활성화 명령을 가리려면 1(일)을 입력합니다. FileMaker Pro 설치에서 파일 메뉴 > 공유 > ODBC/JDBC 활성화 명령을 표시하려면 0(영)을 입력합니다.
FileMaker WebDirect 구성 명령 가리기 또는 보기	<p>AI_DISABLEIWP= 여기에 다음 중 하나를 입력합니다.</p> <ul style="list-style-type: none"> FileMaker Pro 설치에서 파일 메뉴 > 공유 > FileMaker WebDirect 구성 명령을 가리려면 1(일)을 입력합니다. FileMaker Pro 설치에서 파일 메뉴 > 공유 > FileMaker WebDirect 구성 명령을 표시하려면 0(영)을 입력합니다.

참고 Windows: AI_SHORTCUTS 및 AI_SKIPDIALOG 속성은 설치 프로그램에서 사용자가 단축키를 생성하도록 프롬프트를 표시할지 여부를 결정합니다.

AI_SHORTCUTS=	AI_SKIPDIALOG=	결과
1	1	프롬프트를 표시하지 않습니다. 단축키를 생성합니다.
0	1	프롬프트를 표시하지 않습니다. 단축키를 생성하지 않습니다.
1	0	대화 상자가 표시됩니다. 단축키 생성 옵션이 대화 상자에서 선택됩니다.
0	0	대화 상자가 표시됩니다. 단축키 생성 옵션은 대화 상자에서 선택되지 않습니다.

사용자의 데이터베이스 파일 생성 금지하기

사용자가 FileMaker 데이터베이스 생성을 금지하는 AI_NONEWDATABASES 속성을 설정할 수 있습니다. 옵션이 설정된 경우, 사용자가 다음을 수행할 때 FileMaker 제품은 경고 메시지를 표시합니다.

- **파일 메뉴 > 새로운 솔루션 또는 시작 솔루션에서 새로 만들기를** 선택합니다.
- 시작 센터 윈도우에 솔루션을 생성합니다.
- FileMaker Pro 파일로 내보냅니다.
- **파일 메뉴 > 복사본 별도 저장**을 선택합니다.
- 새로운 파일 대화 상자를 엽니다.
- FileMaker Pro 파일을 복구합니다.
- 다른 파일 포맷(탭으로 구분된 파일)을 새로운 FileMaker Pro 파일로 변환하려면, 예를 들어 **파일 메뉴 > 열기**를 선택한 다음 **탐색**을 클릭하여 해당 파일을 찾습니다.
- Apple 이벤트를 실행하여 다른 포맷으로 파일을 엽니다.
- Apple 이벤트 **do menu** 명령을 실행하여 파일을 생성합니다.
- 위의 내용을 수행하는 스크립트를 수행합니다.
- 위의 내용을 수행하는 사용자 설정 메뉴 항목을 선택합니다.

데이터베이스를 생성하려면 사용자는 AI_NONEWDATABASES 변수가 0으로 설정된 FileMaker 소프트웨어를 다시 설치해야 합니다.