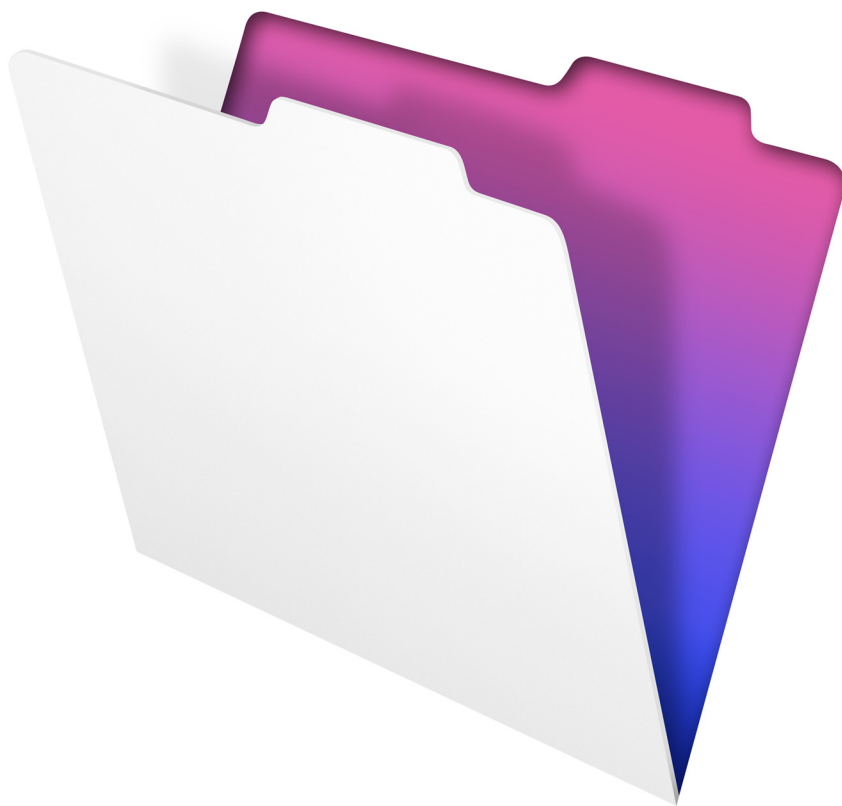


FileMaker Go. 13

Utvecklingshandbok



© 2011-2013 FileMaker, Inc. Med ensamrätt.

FileMaker, Inc.

5201 Patrick Henry Drive

Santa Clara, Kalifornien 95054, USA

FileMaker och Bento är varumärken som tillhör FileMaker, Inc. och är registrerade i USA och andra länder.

Filmappslogotypen, FileMaker WebDirect och Bento-logotypen är varumärken som tillhör FileMaker, Inc. Alla övriga varumärken tillhör respektive ägare.

FileMakers dokumentation skyddas av lagen om upphovsrätt. Det är därför inte tillåtet att mångfaldiga eller distribuera detta dokument utan FileMakers skriftliga medgivande. Dokumentationen får endast användas tillsammans med ett licensierat exemplar av FileMaker-programmet.

Samtliga personer, företag, e-postadresser och URL-adresser som förekommer i exempel är fiktiva och eventuella likheter med verkliga personer, företag, e-postadresser eller URL-adresser är fullständigt oavsiktliga. En lista över medverkande visas i dokumenten Tillskrivningar som medföljer den här programvaran. Omnämning av tredjepartsprodukter och URL-adresser förekommer endast i informationssyfte och ska inte tolkas som förslag eller rekommendationer. FileMaker, Inc. tar inget ansvar när det gäller prestandan hos dessa produkter.

Mer information finns på webbplatsen <http://www.filemaker.com/se>.

Utgåva: 01

Innehåll

Kapitel 1

Konfigurera databaser för FileMaker Go

Dela FileMaker Pro-filer med FileMaker Go-klienter	5
Aktivera delning via FileMaker-nätverk	5
Vara värd med FileMaker Server – överblick	6
Ansluta till databaser	7
Om filöverföring	7
Överföra en fil med containerfält som lagrar data externt	8
Importerera till och från en överförd fil	8

Kapitel 2

Skillnader mellan FileMaker Go och FileMaker Pro

Funktioner som inte stöds i FileMaker Go	10
Funktionsskillnader	10
Lägen	10
Sortera	10
Datum- och tidsväljare	11
Anpassade menyer (FileMaker Pro Advanced)	11
Skriva ut	11
Spara poster som en PDF-fil	11
Exportera	11
Containerfält	11
Visa objektets läge	11
Länkar till ögonblicksbilder	12
Rullningslistor i portaler	12
Krypterade filer (FileMaker Pro Advanced)	12
Navigera i glidkontroller	12
Flytande fönster	12
Läget utan menyer (FileMaker Pro Advanced)	12
Manus och beräkningar	12
Manus och funktioners beteende	12
Manussteg som inte stöds	15

Kapitel 3

Utforma databaser för FileMaker Go

Utforma layouter	17
Tips om utformning av layouter och fält	17
Skärmstorlekar	18
Välja typsnitt	18
Textstilar	18
Tangentbord för textfält, numeriska fält, datumfält, tidsfält och tidsstämpelfält.	18
Att tänka på vid datainmatning på en iOS-enhet	18

Att tänka på om prestanda på en iOS-enhet	19
Containerfält	19
Layouter	19
Manusutlösare	19
Externa tangentbord	19
Webbvisare	19

Kapitel 4

Skydda databaser i FileMaker Go

<i>Skydda databaser i FileMaker Go</i>	20
Öppna filer som är skyddade av lösenord	20
Logga in efter multitasking	20
Använda den utökade behörigheten fmreauthenticate	21
Öppna filer och köra manus med hjälp av FMP-protokoll	21
Förslag på skydd av lokala filer och fjärrfiler	22
Om dina filer behöver lägre säkerhet	22
Om högre säkerhet behövs för dina filer – en användare per iOS-enhet	22
Om högre säkerhet behövs för dina filer – flera användare per iOS-enhet	22
Säkerhetstips	23
SSL-certifikat	23

Kapitel 1

Konfigurera databaser för FileMaker Go

Med FileMaker Go® kan du arbeta med FileMaker Pro-databaser på iPhone, iPod touch eller iPad. Du arbetar med data interaktivt: när du ändrar data på iOS-enheten uppdateras dina data på värddatorn och tvärtom. Du kan även överföra en databas till enheten och arbeta "offline".

Du skapar, utformar och hanterar databaser i FileMaker Pro i datorn. På en enhet kan du lägga till, ändra, ta bort, söka och sortera poster, visa data i formulärvy, tabellvy och listvy, visa information på portaler, flikar och webbvisare, inhämta signaturer, skanna streckkoder (via manus) samt utföra manus och andra uppgifter.

I den här handboken finns information om hur du anpassar databaser för FileMaker Go. Information om praktisk användning finns i FileMaker Go Hjälp på enheten. Om det är första gången du använder FileMaker Pro kan du läsa mer i FileMaker Pro-dokumentationen.

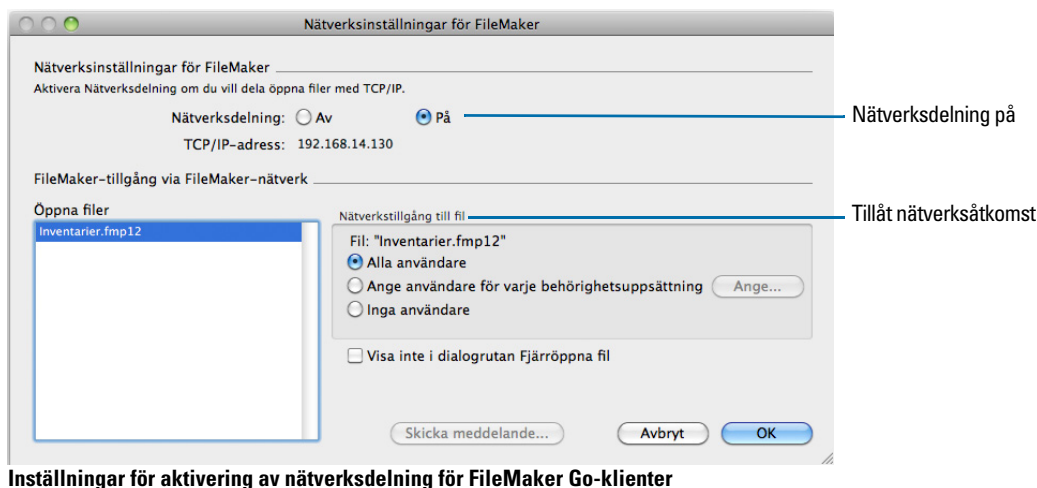
Dela FileMaker Pro-filer med FileMaker Go-klienter

Bygg databaser med FileMaker Pro. Dela dem med FileMaker Pro eller FileMaker Server. Sedan använder du FileMaker Go för att arbeta med data på en enhet.

Aktivera delning via FileMaker-nätverk

Så här aktiverar du serverlös delning i FileMaker Pro:

1. Öppna filen i FileMaker Pro.
2. Välj **Arkiv**-menyn > **Dela databas** > **Dela med FileMaker-klienter**.
3. I dialogrutan **Nätverksinställningar** för FileMaker aktiverar du tillvalet **Nätverksdelning** genom att klicka på **På**.
4. Markera de filer som du vill vara värd för i listan **Öppna filer**.
5. Vid **Nätverkstillgång till fil** väljer du **Alla användare** eller **Ange användare per behörighetsuppsättning**.
6. Klicka på **OK**.



Vara värd med FileMaker Server - överblick

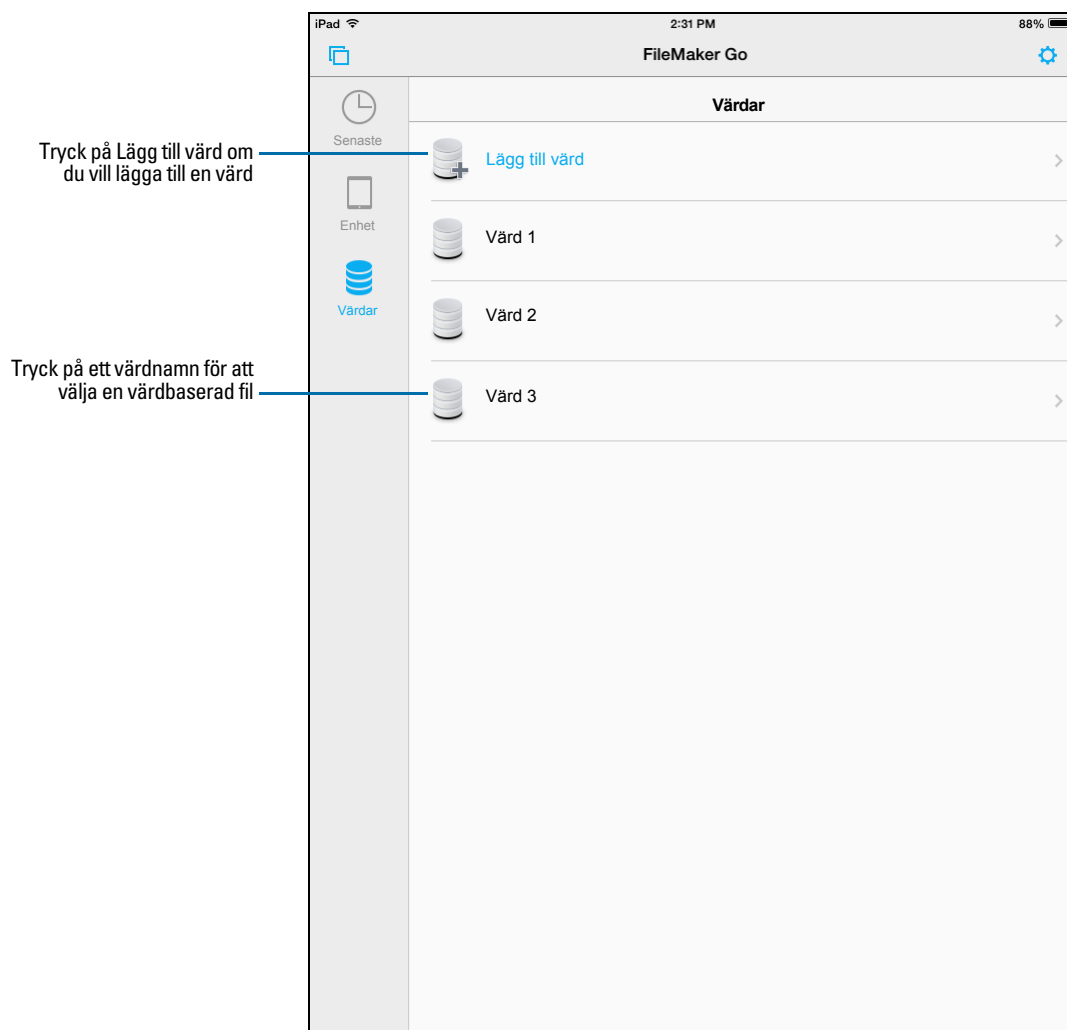
Innan du kan dela FileMaker Pro-databasfiler måste de förberedas för delning. Här är en överblick över processen som används för att vara värd för filer med FileMaker Server.

1. I FileMaker Pro redigerar du de konton och behörighetsuppsättningar som klienterna kommer att använda för delad åtkomst (exempelvis **Åtkomst via FileMaker Network**).
2. I FileMaker Pro överför du databasfilerna till FileMaker Server. Mer information om att överföra filer till FileMaker Server finns i direkthjälpen för FileMaker Pro.
3. I FileMaker Server kontrollerar du statusen för filerna på fliken **Aktivitet > Databaser** i Admin Console och ser till att filerna är åtkomliga för FileMaker-klienter.

När FileMaker Server startas öppnar det automatiskt och blir värdprogram för alla FileMaker Pro-databaser som finns i den fördefinierade databasmappen och i de valfria extra databasmapparna, om någon sådan har angetts. Läs mer om serverhantering i direkthjälpen för FileMaker Server.

Ansluta till databaser

När du har delat och blivit värd för en fil kan du ansluta till den som en klient i FileMaker Go. Information om att ansluta till databaser finns i FileMaker Go Hjälp.



Ansluta till en värdbaserad databas i FileMaker Go

Enheter ansluts till värdbaserade databaser som andra klienter, med den utökade behörigheten fmpapp.

Obs! FileMaker Go har inte åtkomst till FileMaker Server-värddar som är tillgängliga via LDAP och kan inte visa eller använda SSL-certifikat från LDAP-värddar.

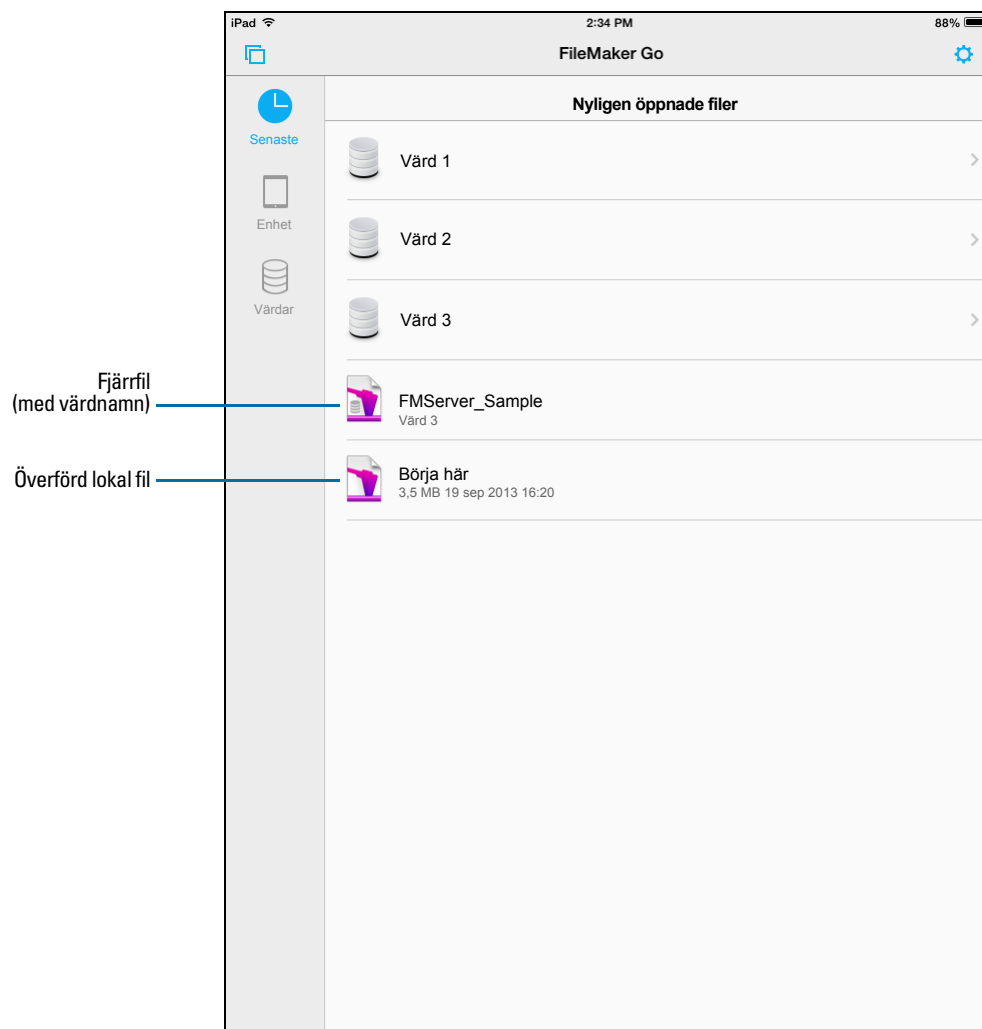
Om filöverföring

Information om överföring av filer till eller från enheter finns i FileMaker Go Hjälp.

Tänk på följande:

- När du överför en fil till din iOS-enhet skapar du en kopia av fjärrfilen. När du ändrar data i den lokala filen uppdateras inte fjärrfilen. Information om hur du anger att data ska importeras och uppdateras från den lokala filen till den värdbaserade filen med hjälp av FileMaker Pro, finns i "Importera till och från en överförd fil" på sidan 8.

- Det är absolut nödvändigt att du regelbundet säkerhetskopierar de dokument som du lagrar i datorer och iOS-enheter. Information om säkerhetskopiering av FileMaker Pro-databaser finns i direkthjälpen för FileMaker Pro.



Överföra en fil med containerfält som lagrar data externt

Om du ska överföra en fil med containerfält som lagrar data externt måste du först bädda in alla i containerfältdata. I FileMaker Pro gör du det genom att välja kommandot **Spara en kopia** och sedan **fristående kopia (enstaka fil)**. Överför sedan kopian.

Importerera till och från en överförd fil

Du kan använda manussteget Importera poster för att koppla data från en lokal FileMaker Pro-fil på en enhet till en annan FileMaker Pro-fil. För FileMaker Go krävs nätverksåtkomst till FileMaker Server eller FileMaker Pro.

Ställ in fältmappning och importordning innan du importerar. Det går inte att skapa en ny tabell när du importerar.

Du kan:

- importera från en fjärbaserad källa till en lokal databas
- importera från en lokal källa till en fjärbaserad databas

- importera från en fjärrbaserad källa till en fjärrbaserad databas
- importera från en lokal källa till en lokal databas

Exempel 1: Importera från en fjärrbaserad källa (Källa.fmp12) till en lokal databas (Mål.fmp12)

1. Öppna Källa.fmp12 och Mål.fmp12 i FileMaker Pro.
2. Skapa ett manus för import från fjärrkälla i Mål.fmp12. Till exempel:

```
Importera poster [Ingen dialogruta; "Källa.fmp12";Uppdatera befintliga;Mac Roman] och ange en sökväg till källfilen med hjälp av datorns IP-adress.  
Till exempel: fmnet:/192.168.10.10/Källa.fmp12
```
3. Ange importordningen.
4. Stäng Mål.fmp12.
5. Överför Mål.fmp12 till FileMaker Go.
6. Öppna Mål.fmp12 i FileMaker Go och kör manuset för import från fjärrkälla.
Den lokala databasen uppdateras med data från den fjärrbaserade databasen.

Exempel 2: Importera från en lokal källa (Källa.fmp12) till en fjärrbaserad databas (Mål.fmp12)

1. Överför Källa.fmp12 till FileMaker Go.
2. Öppna Mål.fmp12 i FileMaker Pro.
3. Skapa ett manus för import till fjärrmål i Mål.fmp12. Till exempel:

```
Ange variabel [$Databassökväg;Value:Get ( Dokumentsökväg ) & "Källa.fmp12"]  
  
Importera poster [Ingen dialogruta; "$Databassökväg"; Lägg till; Mac Roman] då sökvägen till källfilen på enheten är file:$Databassökväg
```
4. I dialogrutan Redigera manus markerar du manussteget Importera poster och väljer sedan **Ange importordning**.
Om källfälten inte visas i dialogrutan Fältordning för import väljer du **Ange datakälla**. I dialogrutan Ange fil väljer du **FileMaker Pro-filer** vid **Filformat**. Lägg sedan till en sökväg till Källa.fmp12 i sökvägslistan. Till exempel:

```
file:$Databassökväg  
file:Källa.fmp12
```
5. Fjärröppna Mål.fmp12 i FileMaker Go.
6. Kör manuset för import till fjärrmål.
Med Mål.fmp12 i FileMaker Go har du lagt till data från Källa.fmp12 på enheten till Mål.fmp12 på värddatorn.

Tips! När du har slutfört en import behålls fältmappningen om du väljer **Ordna: i föregående ordning** i dialogrutan Fältordning för import. Nu behövs inte referensen file:Källa.fmp12 längre.

Kapitel 2

Skillnader mellan FileMaker Go och FileMaker Pro

I det här kapitlet beskrivs vissa skillnader mellan FileMaker Go och FileMaker Pro, samt vissa skillnader mellan FileMaker Go för iPhone och FileMaker Go för iPad.

Funktioner som inte stöds i FileMaker Go

I FileMaker Go stöds inte följande FileMaker Pro-funktioner:

- skapa och redigera databasscheman som fält, tabeller, relationer, datakällor och behörigheter
- skapa och redigera databasstrukturer som layouter, manus, värdelistor och anpassade menyer
- importera*
- exportera till formaten .fmp12, XML eller Excel .xls
- stavningskontroll
- externa funktioner
- plugin-program
- vara värd för filer

*Import från en FileMaker Pro-fil till en annan FileMaker Pro-fil stöds i FileMaker Go version 1.1.1 eller senare.

Funktionsskillnader

Lägen

Layoutläget och förhandsgranskningsläget stöds inte i FileMaker Go. Du kan dock förhandsgranska poster genom att skapa en PDF-fil och visa PDF-filen i FileMaker Go.

Sortera

När du trycker på en kolumnrubrik för att sortera poster i tabellvyn finns tre sorteringsordningar tillgängliga: stigande, fallande och osorterad. Sorteringsordning efter värdelista blir tillgänglig när du trycker på en kolumnrubrik om du tidigare har sorterat fältet efter en värdelista med hjälp av Sortera poster.

Som standard sorteras poster med funktionen Värdelista i stigande ordning. När du har sorterat med funktionen Värdelista första gången kan du trycka på kolumnrubriken igen om du vill sortera posterna i fallande ordning. Om fältet tidigare användes i sorteringar med flera fält ändras fältets sorteringsordning, men den tidigare sorteringsordningen för de andra fälten bibehålls. Det kan hända att du måste trycka på kolumnrubriken ett par gånger för att rensa tidigare sorteringskriterier.

Datum- och tidsväljare

Bland funktionsskillnaderna mellan FileMaker Go och skrivbordsprogrammet återfinns:

- Sekunder och bråkdelar av sekunder är inte tillgängliga i tids- eller tidsstämpelväljaren i FileMaker Go. Det går bra att skriva in sekunder i ett fält. Vid tidsangivelser från manus eller beräkningar visas sekunder i enheten.
- På iPad är tangentbordet fortsatt aktivt medan datumväljaren är aktiv.

Anpassade menyer (FileMaker Pro Advanced)

I FileMaker Go stöds inte:

- borttagning av menyobjekt som har tagits bort i skrivbordsprogrammet. Menyobjekten visas även i fortsättningen i FileMaker Go, men de inaktiveras.
- ytterligare menyobjekt som inte är kopplade till befintliga FileMaker Go-menyoobjekt.
- tillfällig inaktivering av snabbsökningsmenyoobjekt med anpassade menyer. Tillfällig inaktivering av snabbsökningsfunktionen går dock bra.
- tillfällig inaktivering av de anpassade menyerna Spara post och Avsluta post.
- visning av et-tecknet (&) i anpassade menyrubriker.

Skriva ut

- De utskriftsalternativ som du väljer för en fil i FileMaker Pro påverkar inte utskriftsalternativen för samma fil i FileMaker Go, och tvärtom.
- Om du inte anger sidmarginaler för en layout in FileMaker Pro används skrivarens standardmarginaler i FileMaker Go, vilka kan variera mellan olika skrivare och drivrutiner. Du bör ange sidmarginaler om du skriver ut en layout där exakta mått är viktiga, till exempel för etiketter eller förtryckta formulär.

Spara poster som en PDF-fil

När du sparar poster som en PDF-fil blir fönstrets namn PDF-filens namn i FileMaker Go.

Exportera

Som standard använder alla manuella exportåtgärder UTF-8, utom .xlsx som använder UTF-16.

Du måste använda manussteget Exportera poster om du vill:

- välja fält som inte finns på den aktuella layouten.
- konfigurera utdatafilens teckenuppsättning.

Containerfält

I FileMaker Go stöds inte:

- alternativen **Bilder** eller **Interaktivt innehåll** i dataformateringsområdet i Granskaren. (Innehåll i containerfält visas i iOS som andra ljud-, video- och PDF-filer i iOS.)
- konfiguration av containerfält för extern datalagring.

Visa objektets läge

I FileMaker Go visas inte hovringsläget för objekt.

Länkar till ögonblicksbilder

När en ögonblicksbildlänkfil som har skapats i granskningsläget öppnas i FileMaker Go, visas filen i bearbetningsläget.

Rullningslistor i portaler

När alternativet **Visa vertikal rullningslist** är markerat i dialogrutan Portalkonfiguration i FileMaker Pro kan FileMaker Go-användare använda rullningsfunktioner i portaler med hjälp av rullningslistan i iOS.

Krypterade filer (FileMaker Pro Advanced)

Du kan inte aktivera eller inaktivera filkryptering i FileMaker Go. Du kan aktivera eller inaktivera kryptering med hjälp av Developer-verktygen i FileMaker Pro Advanced.

Navigera i glidkontroller

Om **Aktivera svepgester** eller **Visa navigeringspunkter** är aktiverade i FileMaker Pro, går du fram och tillbaka i en glidkontroll i FileMaker Go genom att svepa.

Flytande fönster

I FileMaker Go stängs flytande fönster på layouten om du trycker utanför det flytande fönstret och om du börja rulla eller zooma.

Läget utan menyer (FileMaker Pro Advanced)

Även om du kan utforma en lösning utan menyer som ska köras på en iOS-enhet kan du inte navigera i poster genom att svepa med två fingrar. Information om hur du skapar lösningar för läget utan menyer finns i direkthjälpen för FileMaker Pro.

Manus och beräkningar

Viktigt! Kontrollera att alla manussteg stöds genom att provköra din lösning.

Manus och funktioners beteende

- Om du vill avbryta ett manus som körs för tillfället trycker du var som helst på skärmen. Bekräfta sedan att du vill avsluta manuset. Om du inte gör något val försvinner frågan efter några sekunder och manuset fortsätter att köras.
- Get (Systemplattform) returnerar 3 när det utförs på enheten.
- Skicka e-post stöder inte **Visa ingen dialogruta**. E-postmeddelandet visas i enheten och du kan skicka det manuellt. Det här gäller inte för e-post som skickas genom SMTP.
- Manusstegen Markera allt och Ställ in markering markerar inte text om tangentbordet är dolt på enheten.
- Om du använder manussteget Öppna URL tillsammans med Google Kartors URL öppnas en webbläsare, och om du då väljer **Öppna i Safari** öppnas kartprogrammet.
- När ett manus innehåller ett kommando för att dölja fönster döljs inte fönstret i FileMaker Go, men de öppna fönstrens visningsordning ändras.

- När du växlar till ett annat program försätts FileMaker Go och alla manus i viloläge. När du återgår till FileMaker Go fortsätter programmet och manusen där du var när du avslutade. För värdbaserade filer avbryts manuset om en post i datauppsättningen som ett manus utförs i ändrades när FileMaker Go befann sig i viloläge. Om ingen av posterna ändrades fortsätter manuset.

Om du kopplar ifrån FileMaker Go under en längre stund och programmet stängs ned av iOS försöker FileMaker Go skapa en vilolägesfil automatiskt. När du startar FileMaker Go igen används vilolägesfilen till att öppna filerna. En vilolägesfil skapas inte när ett manus som har alternativet Tillåt användaren att avbryta inställt på **Av** kördes när du växlade ifrån FileMaker Go.

- Funktionen `GetLayoutObjectAttribute` returnerar endast PNG- och JPEG-bilder för attributet `content` för diagram.
- Manussteget Nytt fönster stöder inte alternativen under **Ange avancerad stil**.
- Trots att du konfigurerar funktionerna `Location` och `LocationValues` i FileMaker Pro är de skapade för användning på enheter.
- Manussteget Infoga fil stöder inte alternativen i dialogrutan **Tillval för lagring** eller **Visa**.
- Manussteget Avsluta programmet stänger alla filer men inte själva programmet.

Funktionen `Get (Programversion)`

`Get (Programversion)` returnerar **Go x.x.x** för iPhone och iPod touch. `Get (Programversion)` returnerar **Go_iPad x.x.x** för iPad. I FileMaker Server visas **Go x.x.x** eller **Go_iPad x.x.x** i Admin Console.

Manussteget Ersätt fältinnehåll

Ett manus där Ersätt fältinnehåll används kan inte uppmana användare i FileMaker Go att ange de fält och data som ska ersättas. Ett Ersätt fältinnehåll-manussteg med alternativet **Visa ingen dialogruta** avmarkerat utförs inte.

Manussteget Spara en kopia

Alternativen **komprimerad kopia**, **tom kopia** och **fristående kopia (enstaka fil)** stöds när du utför manuset Spara en kopia i FileMaker Go, men inte när du trycker på **Spara/skicka > Databas** manuellt i FileMaker Go. För manussteget motsvarar alternativet **fristående kopia (enstaka fil)** alternativet **komprimerad kopia**.

Spara poster som manussteg i PDF

Om du inte anger utdatafilens sökväg för manussteget Spara poster i PDF-format används fönstrets namn när PDF-filen sparas med FileMaker Go.

Vissa alternativ för manussteget Spara poster i PDF-format stöds inte:

- lägga till poster i en befintlig PDF
- välja Acrobat-version
- välja alternativ för utskrift och redigering på fliken Säkerhet
- avmarkera alternativet som tillåter program för skärmläsning
- alternativ på fliken Startvy

Manussteget Spara poster som ögonblicksbildlänk

Länken till ögonblicksbilden innehåller sökresultatet med post-ID och layout, visning, sorteringsordning, läge och synliga verktygsfält.

Om du inte anger utdatafilens sökväg för manussteget Spara poster som ögonblicksbildlänk används filens namn när ögonblicksbildlänkfilen sparas med FileMaker Go.

Du kan öppna en ögonblicksbildlänkfil på flera enheter om:

- FileMaker Pro-filen finns lagrad på respektive enhet.
- ögonblicksbildlänkfilen skapades i FileMaker Go.
- den ursprungliga FileMaker Pro-filen och den lokala kopian av filen har matchande filnamn och finns på samma relativa plats.

Manussteg för skrivarinställning

När du utför ett manussteg med skrivarinställningar i FileMaker Go sparas pappers-, riktning- och skalinställningar för dialogrutan Skrivarinställning i FileMaker Go utan att dialogrutan visas.

Alternativet **Visa ingen dialogruta** påverkar inte manussteget för skrivarinställning i FileMaker Go.

Manussteget Skriv ut

Om alternativet **Visa ingen dialogruta** inte är markerat när du utför ett manussteg för utskrift visas dialogrutan Skrivarinställning i FileMaker Go. Du kan välja inställningar i dialogrutan och sedan trycka på Skriv ut om du vill skriva ut filen.

Även om alternativet **Max DPI för bild** inte finns tillgängligt i manussteget Skriv ut kan du välja en upplösning i dialogrutan Skrivarinställning när du ska skriva ut.

Manusutskriftsinställningarna för antal kopior och dubbelsidiga utskrifter påverkar inte utskriftsinställningarna i FileMaker Go.

Manussteget Exportera fältinnehåll

I FileMaker Pro exporteras text som UTF-16, men i FileMaker Go exporteras text som UTF-8.

Fjärröppna, manussteg

När du öppnar en fjärrfil med hjälp av manussteget Fjärröppna visas en lista med de senaste värdena tillsammans med andra värden i alfabetisk sorteringsordning.

Kommentar

- De filer som skapas genom manussteg visas som standard i listan Enhet och sparas i mappen Dokument. Om du vill spara filerna i en tillfällig mapp kan du använda manussteget Ange variabel och skapa en variabel för att ange utdatafilens sökväg och filnamn i manussteget.

Du kan använda följande exempel till att skapa ett e-postmeddelande med filen som bilaga.

```
Ange variabel [$Utdata; Värde: Get ( TemporärSökväg ) & "exempel.pdf"]
Spara poster som PDF [Ingen dialog; "$Utdata"; Poster som bearbetas]
Skicka e-post [Skicka via e-postklient; Till: "linda@glolda.com"; Ämne:
"Faktura" ; Meddelande: "Test"; "$Utdata"]
```

- När du kör manussteg skapas som standard en ny utdatafil i FileMaker Go. Om du fortsätter att köra manuset läggs en siffra till i slutet på respektive filnamn. Till exempel första gången du kör manussteget Spara poster i PDF-format för en exempelfil är utdatafilens namn exempel.pdf. Andra gången du kör manuset blir filnamnet exempel 1.pdf.

Om du vill ersätta utdatafilen med en ny istället för att behålla flera kopior lägger du till sökvägen (file:*Filnamn* eller filemac:*Filnamn*) i manuset. Om du exempelvis skriver `file:exempel.pdf` eller `filemac:exempel.pdf` i dialogrutan Ange exportfil varje gång du kör manuset ersätts filen exempel.pdf i mappen Dokument med den nya filen.

Med följande exempel sparas poster som en PDF-fil med namnet exempel.pdf och antingen skapas en ny fil eller så skrivs den befintliga över.

```
Spara poster som PDF [Ingen dialog; "exempel.pdf"; Poster som bearbetas]
```

Manussteg som inte stöds

I FileMaker Go stöds inte alla manussteg.

Viktigt! Att köra manus utan att korrekt hantera manussteg som inte stöds kan ge oförutsedda resultat eller skador på data.

Returnerar felkod 3

Följande manussteg returnerar felkod 3: Kommandot är inte tillgängligt. Använd Get (SenasteFel) om du vill kontrollera den här felkoden.

I FileMaker Go visas inga meddelanden för de här manusstegen.

Kategori	Manussteg
Manussteg för redigering	Sök/Ersätt
Manussteg för fält	Sätt in från index
Manussteg för filer	<ul style="list-style-type: none"> ▪ Ny fil ▪ Konvertera fil ▪ Öppna databasen för gäster ▪ Reparera filer
Manussteg för övriga funktioner	<ul style="list-style-type: none"> ▪ Tillåt formateringslistan ▪ Röstmeddelande (Mac) ▪ Installera tilläggsfil ▪ Utför DDE-kommando (Windows) ▪ Utför AppleScript (Mac) ▪ Utför SQL ▪ Skicka Event (Mac) ▪ Skicka Event (Windows)
Manussteg för Förflytta/Byt läge	Granska

Kategori	Manussteg
Manussteg för att välja menyalternativ	<ul style="list-style-type: none">▪ Öppna Redigera sparade sökningar▪ Öppna filtillval▪ Öppna Hantera containrar▪ Öppna Hantera databas▪ Öppna Hantera datakällor▪ Öppna Hantera layouter▪ Öppna Hantera manus▪ Öppna Hantera teman▪ Öppna Hantera värdelistor▪ Öppna Sök/Ersätt▪ Dela databas▪ Överför till FileMaker Server
Manussteg för poster	<ul style="list-style-type: none">▪ Importera poster (import mellan FileMaker-filer stöds)▪ Exportera poster (formaten .csv, .dbf, .xlsx, .htm, .mer och .tab stöds)▪ Spara poster i Excel-format
Manussteg för rättstavning	<ul style="list-style-type: none">▪ Kontrollera det markerade▪ Kontrollera aktuell post▪ Kontrollera hittade poster▪ Rättstava ordet▪ Tillval för rättstavning▪ Installera ordlista▪ Ändra egen ordlista
Manussteg för fönster	<ul style="list-style-type: none">▪ Flytta/Ändra storlek på fönster▪ Ordna alla fönster▪ Visa/dölj menyrad▪ Visa/dölj textlinjal

Kapitel 3

Utforma databaser för FileMaker Go

I det här kapitlet beskrivs vad du bör tänka på när du utformar en databas som ska användas i en iOS-enhet.

Utforma layouter

När du utformar en layout bör du tänka på att i en iOS-enhet kan du inte:

- ta bort vyer eller layouter
- lägga till eller ta bort fält
- växla till layouter som inte har ställts in för visning i layoutmenyn, om du inte skapar en navigeringsknapp
- använda menyn till att infoga aktuellt datum, tid eller tidsstämplar, om du inte skapar en knapp eller använder ett manus
- definiera och koppla värdelistor (nedrullningsbara listor och snabbmenyer där **Tillåt att värdelistan redigeras** stöds)
- visa verktygstips
- visa inledande tecken som "..." i namn på flikkontroller
- visa skuggor på layoutobjekt

Allmänna råd vid utformning för enheter finns på webbplatsen Apple Developer.

Tips om utformning av layouter och fält

- I guiden Ny layout/rapport väljer du en av layouterna för mobila enheter.
- Lämna tillräckligt med inaktivt utrymme i formuläret, så att användarna kan trycka utanför fälten och spara sina data.
- Minska storleken på bilder så mycket som möjligt.
- Använd filformatet PNG för bilder.
- Ta hjälp av skärmupplösningsschablonerna så att du arbetar inom respektive enhets visningsyta.
- I vissa FileMaker Pro-teman används typsnittet Tahoma. Det typsnittet stöds inte i iOS och konverteras därför till Helvetica i FileMaker Go.
- Välj ett av Touch-temana, som är utformade för enheter, i dialogrutan Ändra tema. I skiftningstema används typsnitten Arial och Verdana.
- I de färdiga lösningarna kan du anpassa layouter som är skapade för enheter.
- Placera fälten i formulären vertikalt.
- FileMaker Go stöder hjälpmedelsfunktioner genom VoiceOver. Information om hur du skapar hjälpmedelslösningar finns i FileMaker Pro Hjälp.

- Om du använder FileMaker Pro-teman i filer som du vill använda för en enhet bör du kontrollera hur ledtextsutrymme, fälthöjd, portaler och flikar ser ut i enheten.
- Om du vill skapa grupperade fält med iOS-stil öppnar du Granskare, går till fliken Utseende och anger ett hörnradievärde för respektive hörn för att göra dem rundade eller kantiga.

Skärmstorlekar

Om du vill optimera utformningen för både stående och liggande format ska du begränsa layoutens bredd till det stående formatets skärmbredd. Då ser användarna alla data utan att behöva rulla åt höger eller vänster.

Försök att hålla den viktigaste informationen inom de skärmmått som det stående och det liggande formatet delar.

Använd inställningarna för automatisk storleksändring i FileMaker Pro till att optimera layouten för stående och liggande rotationer.

Välja typsnitt

Välj typsnitt utifrån vilken plattform du skapar layouten för. Vissa typsnitt fungerar på olika sätt i olika plattformar.

Vissa typsnitt stöds inte på alla datorer eller enheter och de typsnitt som stöds av iOS kommer antagligen att ändras med tiden. Testkör alltid dina databaser på de plattformar som du tänker använda.

Textstilar

Följande textstilar stöds i iOS: fet, kursiv, understrykning, versalgemen, versal, gemen, understrykning av ord (visas som understrykning), dubbel understrykning.

iOS stöder inte: markerad, överstruken, hoptryckt, utökad, kapitäl, upphöjd, nedsänkt.

Tangentbord för textfält, numeriska fält, datumfält, tidsfält och tidsstämpelfält.

På fliken Data i Granskaren kan du konfigurera ett fält av typen text, numeriskt, datum, tid och tidsstämplar så att det använder en särskild typ av tangentbord som hjälper dig att snabbt mata in värden i FileMaker Go. Mer information finns i direkt hjälpen för FileMaker Pro.

Att tänka på vid datainmatning på en iOS-enhet

- Enbart fält stöds i ordningsföljden. Du kan ange Tab eller Retur, men inte numerisk entertangent, för att gå till nästa textfält.
- Det går inte att infoga värden i ett fält från ett index på enheten, och **Automatisk ifyllnad med befintliga värden** fungerar inte heller.
- Styckejustering, radavstånd och indrag visas inte alltid korrekt i containerfält. Du kan undvika de här formatproblemen genom att använda centrering i containerfält.
- **Automatisk korriger** fungerar inte i textfält med manusutlösare som är inställda på att registrera tangentnedslag.
- När du redigerar ett textfält i FileMaker Go återställs alla stilar i fältet till ren text.

- Du kan redigera ungefär 64 kB text åt gången.
- Asiatiska språk: sidledes text och Furigana stöds inte. Redigerare för indata (IME) fungerar inte i textfält med manusutlösare som är inställda på att registrera tangentnedslag.

Att tänka på om prestanda på en iOS-enhet

Containerfält

Om containerfält har bilder i fjärrfiler storleksanpassas bilderna i servern innan de sänds till enheten. Om containerfält har bilder i lokala filer hanteras de i enheten. Om du vill ha högre prestanda bör du använda mindre bilder.

Layouter

Skapa flera layouter med ett fåtal objekt istället för en layout med många objekt.

Information om hur du utformar layouter finns i "Tips om utformning av layouter och fält" på sidan 17.

Manusutlösare

Använd enkla manus i manusutlösare om du vill ha högre prestanda.

Externa tangentbord

Vissa tangentnedslag fungerar annorlunda med externa tangentbord.

Allmän funktion	Funktion i FileMaker Go
Tabbtangent	Stöds för fälttyper där tangentbordet visas på skärmen. Skift-Tabb stöds inte.
Ängra, Gör om, Klipp ut, Kopiera, Klistra in, Välj alla tangenter	Format som
Tangentnedslag för att gå mellan poster (exempelvis Ctrl-nedåtpil)	Stöds inte
Modifierartangenter (exempelvis Alt)	Stöds inte
Utmatningstangent	Visar eller döljer tangentbordet på skärmen
Piltangenterna	Stöds inte för värdelistor eller datum-, tid- och tidsstämpelväljare

Webbvisare

Du kan ha flera aktiva webbvisare om din enhet har tillräckligt med minne.

Enhetsminne	Maximalt antal aktiva webbvisare
256 MB	1
512 MB	3
1 GB	4

Kapitel 4

Skydda databaser i FileMaker Go

I det här kapitlet beskrivs hur du öppnar skyddade filer och hur du loggar in efter multitasking. Här finns även information om hur du skyddar dina databaser.

Öppna filer som är skyddade av lösenord

När användarna försöker öppna en skyddad fil visas en dialogruta där de ombeds att ange konto och lösenord. I FileMaker Go kontrolleras följande inställningar i angiven ordning för att avgöra hur den skyddade filen ska öppnas. Om inga av inställningarna används måste användarna ange sin inloggningsinformation för att kunna öppna filen.

1. URL-protokoll

I FileMaker Pro kan du använda FMP-protokollet i en URL om du vill öppna en delad FileMaker Pro-fjärrfil. Se "Öppna filer och köra manus med hjälp av FMP-protokoll" på sidan 21.

2. Dialogrutan Filtillval för automatisk inloggning

I FileMaker Pro kan du använda dialogrutan Filtillval om du vill logga in automatiskt med ett specifikt konto och lösenord när du öppnar databasen.

3. Inaktivera inloggning tillfälligt

I FileMaker Go kan användare tillfälligt kringgå standardinloggningsinformationen när de öppnar en fil genom att trycka och hålla ned ett filnamn i fillistan. När användarna släpper filnamnet med fingret visas en dialogrutan där de kan ange ett annat kontonamn och lösenord.

Logga in efter multitasking

När du trycker på hemknappen på enheten flyttas FileMaker Go till bakgrunden och filen sparas i det aktuella läget. I FileMaker Go sparas även filen i det aktuella läget om du svarar på ett inkommande samtal. När du växlar tillbaka till FileMaker Go kan du fortsätta där du slutade sist.

Filer kan konfigureras till att kräva ny verifiering efter att de körts i bakgrunden under en viss tid. Mer information finns i "Använda den utökade behörigheten fmreauthenticate" på sidan 21.

När FileMaker har flyttats till bakgrunden måste du ange kontonamn och lösenord igen för att återgå till filen, om inte:

- du använder gästkontot.
- ditt kontonamn och lösenord matchar kontonamnet och lösenordet som angetts i dialogrutan Filtillval i FileMaker Pro.
- du har returnerat filen innan den tidsgränsen som angetts i den utökade behörigheten fmreauthenticate har nått sitt slut.
- du använder ett konto som inte har den utökade behörigheten fmreauthenticate.

Obs! Det här gäller även för filer som har konverterats från en tidigare version av FileMaker Pro.

Använda den utökade behörigheten fmreauthenticate

Använd den utökade behörigheten fmreauthenticate om du vill ange när användare ska verifieras på nytt när de inte har använt FileMaker Go under en viss tid.

När FileMaker Go växlas till förgrunden och den här behörigheten är angiven måste användare ange kontonamn och lösenord igen om den angivna tidsgränsen har passerats. Användarna kan försöka att ange kontonamn och lösenord fem gånger innan filerna stängs i FileMaker Go.

I nya behörighetsuppsättningar som har skapats i FileMaker Pro ingår nyckelordet fmreauthenticate10 som standard.

Den utökade behörigheten fmreauthenticate aktiveras varje gång användaren lämnar programmet, även vid iOS-påminnelser och viloläge.

Om en fil som är konverterad från en tidigare version av FileMaker Pro:

- inte har den utökade behörigheten fmrestorelogin läggs nyckelordet fmreauthenticate0 automatiskt till i FileMaker Pro.
- har den utökade behörigheten fmrestorelogin, tas den bort automatiskt i FileMaker Pro.

Öppna filer och köra manus med hjälp av FMP-protokoll

I FileMaker Pro kan du använda FMP-protokollet i en URL om du vill öppna en delad FileMaker Pro-fjärrfil. Till exempel:

```
[<] [URL:] FMP:// [[konto:lösenord@] nätadress] /databasnamn [>]
```

Du kan även använda FMP-protokollet om du vill öppna och köra ett angivet manus i FileMaker Pro-fjärrfiler, vilolägesfiler, lokala databasfiler på en enhet eller om du vill kommunicera med andra program.

Exempel 1: Öppna fjärrfiler

Öppna en fil med namnet Kunder.fmp12 på värddatorn med IP-adressen 192.168.10.0 och med ett manus med namnet Kundlista.

```
FMP://192.168.10.0/Kunder.fmp12?script=Kundlista
```

Exempel 2: Öppna filer

Öppna en fil med namnet Klienter.fmp12 på nytt med hjälp av ett manus med namnet Klientlista.

```
fmp://%24/Clients.fmp12?script=ListClients
```

Obs! När du använder FMP återställs först alla vilolägesfiler och sedan bearbetas FMP i FileMaker Go.

Exempel 3: Öppna lokala filer

Öppna en fil med namnet Klienter.fmp12 på enheten med hjälp av ett manus med namnet Klientlista.

```
fmp://%7e/Clients.fmp12?script=ListClients
```

Exempel 4: Skicka parametrar till ett manus och definiera lokala variabler

Öppna en fil med namnet Kunder.fmp12 på värddatorn med IP-adressen 192.168.10.0 och med ett manus med namnet Kundlista. Ange en parameter för Toppklienter och en lokal variabel \$NummerAttLista med värdet 10.

```
FMP://192.168.10.0/Kunder.fmp12?script=Kundlista&param=Toppkunder&$NummerAttLista=10
```

Kommentar

- Filnamn skiljer mellan versaler och gemener. Manusnamn skiljer inte mellan versaler och gemener.
- Filnamnstillägget .fmp12 krävs inte.
- Du kan definiera flera variabler i samma FMP-protokoll.
- Om mellanrum behövs i länken kan du ersätta varje mellanrum med %20.

Du kan ange kontonamn och lösenord i adressen (med undantag för när du öppnar vilolägesfiler).

Förslag på skydd av lokala filer och fjärrfiler

Om dina filer behöver lägre säkerhet

- Ange lång serverinaktivitetstid för filer som hanteras genom FileMaker Server.
- Öka antalet minuter för återinloggning med hjälp av den utökade behörigheten fmreauthenticate.
- Använd inte den utökade behörigheten fmreauthenticate.

Om högre säkerhet behövs för dina filer – en användare per iOS-enhet

Fjärrfiler

Gör en avvägning mellan behovet av säkerhet och smidigheten för användarna när du anger tiden:

- innan ett lösenord krävs
- för serverinaktivitetstid
- innan återinloggning med hjälp av den utökade behörigheten fmreauthenticate

Lokala filer

- Vidta ytterligare åtgärder om du vill förhindra åtkomst till filer på förlorade eller stulna enheter.
- Använd den utökade behörigheten fmreauthenticate till att begränsa obehörig åtkomst.

Om högre säkerhet behövs för dina filer – flera användare per iOS-enhet

- Ange krav på lösenord omedelbart.
- Ställ in den utökade behörigheten fmreauthenticate på fmreauthenticate0.
- Lösenordet bör krävas av användarna och innan de sedan loggar in i filerna med sina individuella konton.

Säkerhetstips

Så här förhindrar du obehörig åtkomst:

- Viktigt! Ställ in ett lösenord så att dataskydd i iOS aktiveras på din enhet.
- Använd de kostnadsfria programmen Hitta min iPad eller Hitta min iPhone. Aktivera funktionerna Fjärrlösenkodslås och Fjärrradering på enheten.
- Använd funktionen Get (PersistentID) till att identifiera enheter som har tillgång till din lösning.

Kommentar

- FileMaker Go fungerar inte med IPv6-filreferenser eller -adresser.
- Om en värd ber en klient att stänga och inte har fått svar efter 30 sekunder försöker FileMaker Go stänga databasen och varningsmeddelandet stängs.
- Filreparation stöds inte på enheter.

SSL-certifikat

FileMaker Go kan ansluta till följande konfigurationer av FileMaker Server-rotcertifikat:

- FileMaker-rotcertifikat (SSL-aktiverad server)
- VeriSign
- GeoTrust
- GoDaddy
- Thawte
- Comodo