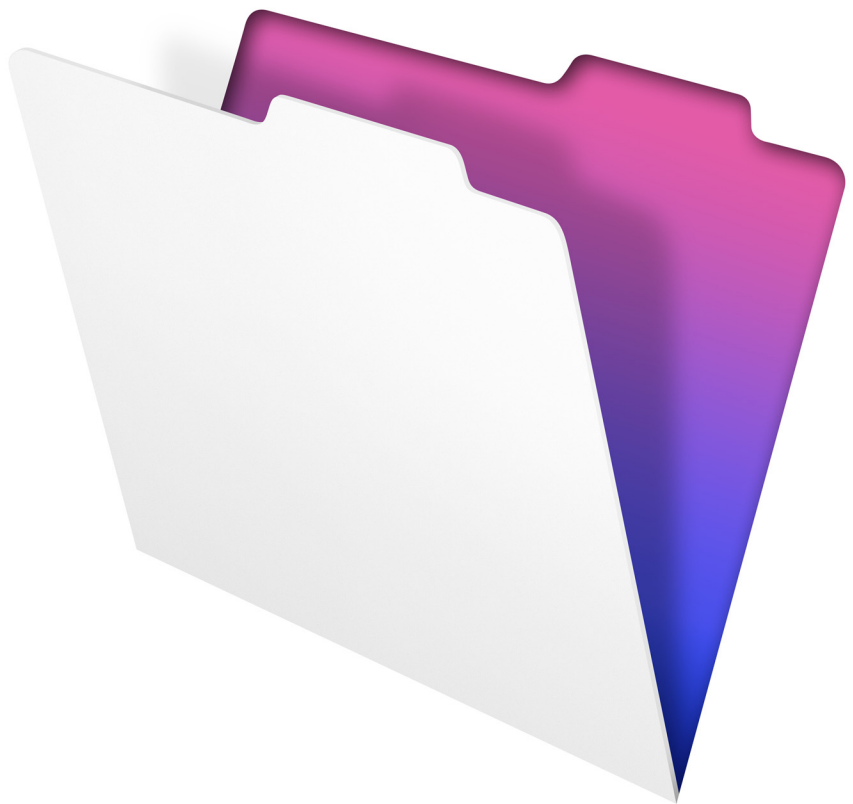


FileMaker Go. 13

Ontwikkelaarsgids



© 2011-2013 FileMaker, Inc. Alle rechten voorbehouden.

FileMaker, Inc.

5201 Patrick Henry Drive

Santa Clara, California 95054, VS

FileMaker en Bento zijn handelsmerken van FileMaker, Inc. die in de VS en andere landen zijn geregistreerd. Het bestandsmaplogo, FileMaker WebDirect en het Bento-logo zijn handelsmerken van FileMaker, Inc. Alle andere handelsmerken zijn het eigendom van de respectieve eigenaars.

FileMaker-documentatie wordt auteursrechtelijk beschermd. U bent niet geautoriseerd om extra exemplaren te maken of deze documentatie te distribueren zonder schriftelijke toestemming van FileMaker. U mag deze documentatie alleen gebruiken met een geldige gelicentieerde kopie van FileMaker-software.

Alle personen, bedrijven, e-mailadressen en URL's in de voorbeelden zijn fictief. Eventuele gelijkenissen met bestaande personen, bedrijven, e-mailadressen of URL's berusten op louter toeval. De aftiteling is vermeld in de aftitelingsdocumenten die bij deze software zijn meegeleverd. Vermeldingen van producten en URL's van andere bedrijven zijn puur informatief en houden geen goedkeuring of aanbeveling in. FileMaker, Inc. aanvaardt geen aansprakelijkheid voor de prestaties van die producten.

Voor meer informatie kunt u onze website bezoeken: www.filemaker.com/nl

Editie: 01

Inhoudsopgave

Hoofdstuk 1

Databases instellen voor FileMaker Go

FileMaker Pro-bestanden delen met FileMaker Go-clients	5
FileMaker-netwerksamengebruik inschakelen	5
Overzicht van bestanden hosten met FileMaker Server	6
Verbinding maken met databases	7
Overdracht van bestanden	8
Een bestand met containervelden waarin gegevens extern worden opgeslagen, overbrengen	9
Vanuit en naar een overgebracht bestand importeren	9

Hoofdstuk 2

Verschillen tussen FileMaker Go en FileMaker Pro

Niet-ondersteunde functies in FileMaker Go	11
Verschillen in werking	11
Modi	11
Sorteren	11
Datum- en tijdkiezers	12
Eigen menu's (FileMaker Pro Advanced)	12
Afdrukken	12
Records opslaan als een PDF-bestand	12
Exporteren	12
Containervelden	12
Weergavestatus van objecten	13
Snapshot-linkbestanden	13
Schuifbalken in portalen	13
Gecodeerde bestanden (FileMaker Pro Advanced)	13
Navigatie in schuifbesturingselementen	13
Popovers	13
Kioskmodus (FileMaker Pro Advanced)	13
Scripts en berekeningen	13
De werking van scripts en functies	13
Niet-ondersteunde scriptstappen	16

Hoofdstuk 3

Databases ontwerpen voor FileMaker Go

Lay-outs ontwerpen	18
Tips voor het ontwerpen van lay-outs en velden	18
Schermafmetingen	19
Lettertypen kiezen	19
Tekststijlen	19
Toetsenborden voor tekst-, getal-, datum-, tijd- en tijdstempelvelden.	19
Overwegingen voor gegevensinvoer op een iOS-apparaat	19

Overwegingen voor prestaties op een iOS-apparaat	20
Containervelden	20
Lay-outs	20
Scriptactiveringen	20
Externe toetsenborden	20
Web viewers	20

Hoofdstuk 4

<i>Databases beveiligen in FileMaker Go</i>	22
Bestanden openen die met een wachtwoord zijn beveiligd	22
Aanmelden na multitasking	22
Het uitgebreide privilege fmreauthenticate gebruiken	23
Bestanden openen en scripts uitvoeren met het FMP-protocol	23
Suggesties voor het beschermen van externe en lokale bestanden	24
Als uw bestanden minder beveiliging nodig hebben	24
Als u uw bestanden beter wenst te beveiligen — één gebruiker per iOS-apparaat	24
Als u uw bestanden beter wenst te beveiligen — meerdere gebruikers per iOS-apparaat	25
Beveiligingstips	25
SSL-certificaten	25

Hoofdstuk 1

Databases instellen voor FileMaker Go

Met FileMaker Go® kunt u FileMaker Pro-databases gebruiken op uw iPhone, iPod touch of iPad. Daarbij werkt u interactief met uw gegevens: wanneer u gegevens op een iOS-apparaat wijzigt, worden deze bijgewerkt op de hostcomputer en omgekeerd. U kunt een database ook overbrengen naar het apparaat en 'offline' werken.

U maakt, ontwerpt en beheert databases in FileMaker Pro op uw desktop-pc. U kunt op een apparaat records toevoegen, wijzigen, verwijderen, zoeken en sorteren, maar ook gegevens weergeven in de formulier-, tabel- en lijstweergave. Daarnaast kunt u ook informatie bekijken in portalen, in deelvensters met tabbladen en in web viewers, handtekeningen registreren, streepjescodes scannen (via scripts) en scripts en andere taken uitvoeren.

Deze gids biedt informatie over het aanpassen van databases voor FileMaker Go. Raadpleeg de Help van FileMaker Go op uw apparaat voor informatie over het gebruik. Lees de FileMaker Pro-documentatie als u nog niet vertrouwd bent met FileMaker Pro.

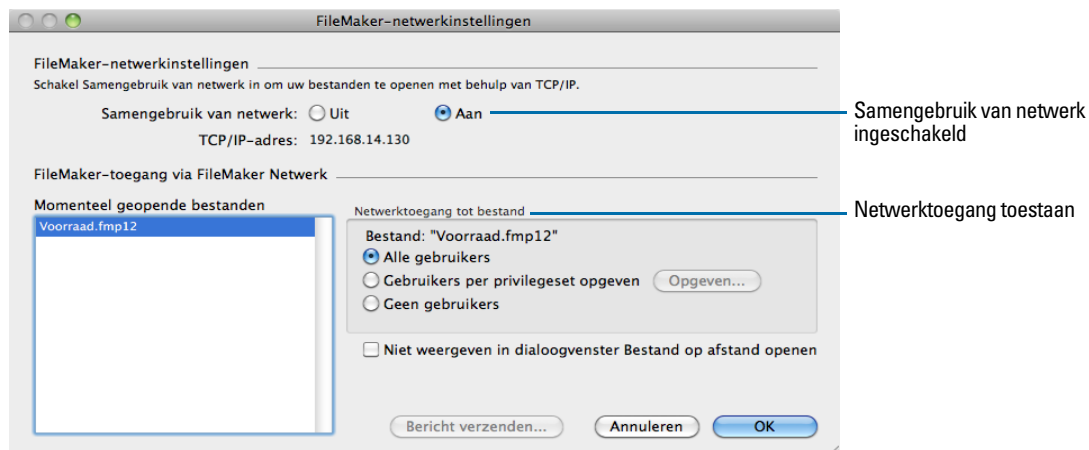
FileMaker Pro-bestanden delen met FileMaker Go-clients

Maak databases met FileMaker Pro. Deel ze met FileMaker Pro of FileMaker Server. Gebruik daarna FileMaker Go om de gegevens op een apparaat te gebruiken.

FileMaker-netwerksamenwerking inschakelen

Peer-to-peer-delen in FileMaker Pro inschakelen:

1. Open het bestand in FileMaker Pro.
2. Kies **Bestand > Samenwerking > Samenwerken met FileMaker-clients**.
3. Selecteer in het dialoogvenster FileMaker-netwerkinstellingen voor **Samenwerking van netwerk** het keuzerondje **Aan**.
4. Selecteer één of meer bestanden die u wilt hosten uit de lijst **Momenteel geopende bestanden**.
5. Kies voor **Netwerktoegang tot bestand** de optie **Alle gebruikers** of **Gebruikers per privilegeset** opgeven.
6. Klik op **OK**.



Instellingen om het samengebruik van het netwerk in te schakelen voor FileMaker Go-clients

Overzicht van bestanden hosten met FileMaker Server

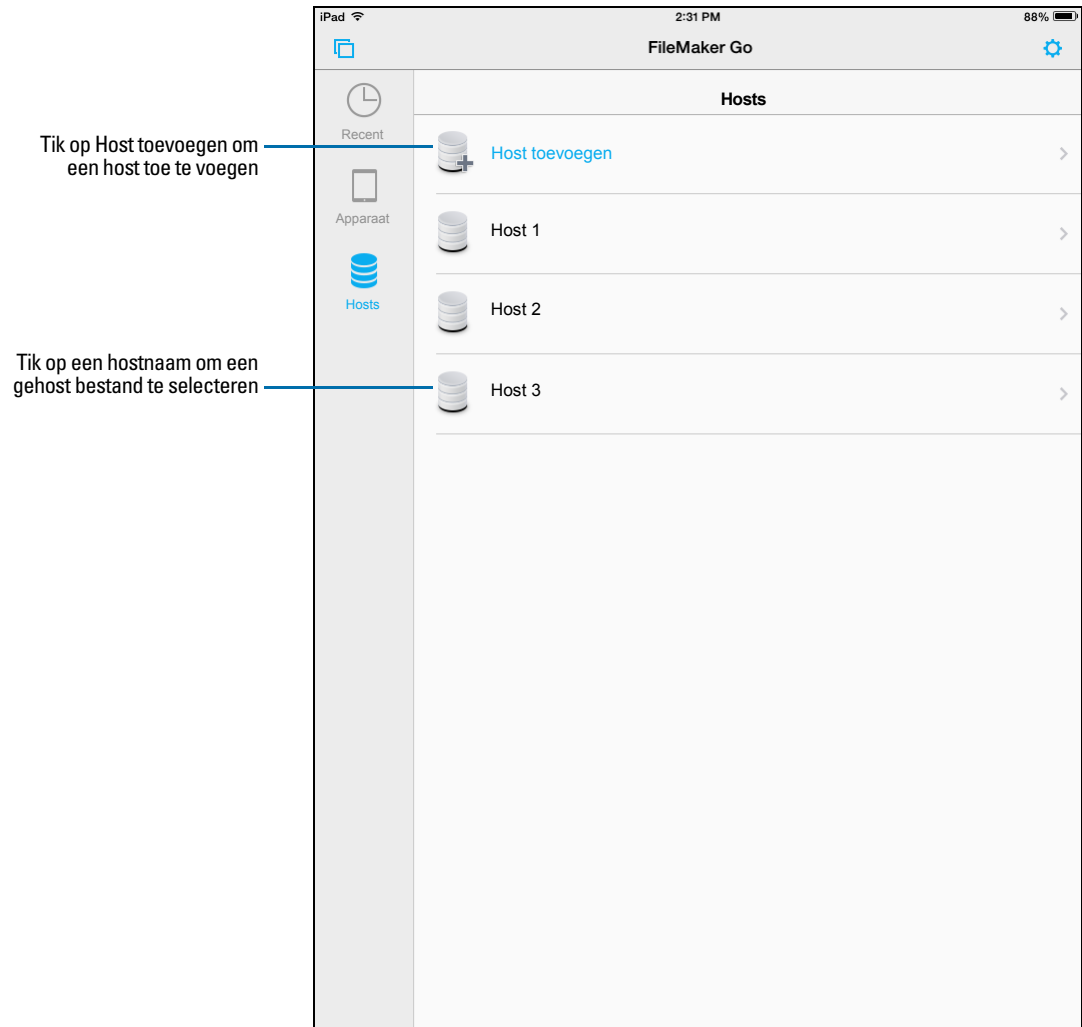
Voordat u FileMaker Pro-databasebestanden begint te delen, bereidt u de bestanden voor op het hosten. Hier vindt u een overzicht van het proces voor het hosten van bestanden met FileMaker Server.

1. Bewerk in FileMaker Pro de accounts en privilegesets die clients gebruiken voor gedeelde toegang (bijvoorbeeld **Toegang via FileMaker Network**).
2. Upload in FileMaker Pro de databasebestanden naar FileMaker Server. Raadpleeg de Help van FileMaker Pro voor meer informatie over het uploaden van bestanden naar FileMaker Server.
3. Controleer in FileMaker Server de status van de bestanden op het tabblad **Activiteit > Databases** in Admin Console en controleer of de bestanden beschikbaar zijn voor FileMaker-clients.

Bij het starten van FileMaker Server worden alle FileMaker Pro-databases in de standaardmap voor databases en in de optionele extra databasemappen (indien opgegeven) automatisch geopend en gehost. Raadpleeg de Help van FileMaker Server voor meer informatie over serverbeheer.

Verbinding maken met databases

Nadat een bestand is gedeeld en gehost, maakt u er in FileMaker Go verbinding mee als een client. Raadpleeg de Help van FileMaker Go voor meer informatie over het verbinden met databases.



Verbinding maken met een gehost database in FileMaker Go

Apparaten maken verbinding met gehoste databases zoals elke andere client, met het uitgebreide privilege fmapp.

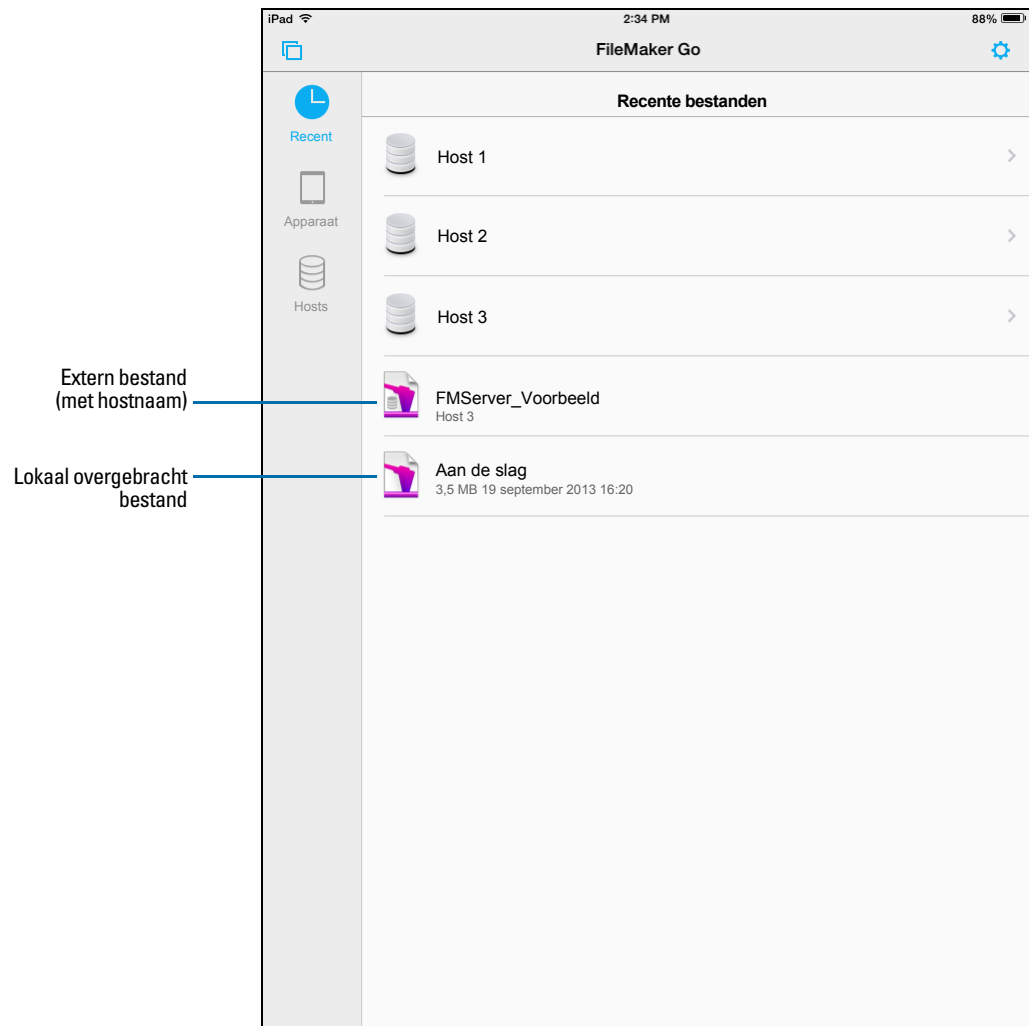
Opmerking FileMaker Go kan geen toegang krijgen tot FileMaker Server-hosts die beschikbaar zijn via LDAP, of SSL-certificaten van LDAP-hosts weergeven en gebruiken.

Overdracht van bestanden

Raadpleeg de Help van FileMaker Go voor informatie over het overbrengen van bestanden van en naar een apparaat.

Houd rekening met het volgende:

- Wanneer u een bestand naar een iOS-apparaat overbrengt, maakt u een kopie van het externe bestand. Wanneer u gegevens in het lokale bestand wijzigt, wordt het externe bestand niet bijgewerkt. Raadpleeg "Vanuit en naar een overgebracht bestand importeren" op pagina 9. om een bestand zo in te stellen dat gegevens uit het lokale bestand worden geïmporteerd en bijgewerkt in het gehoste bestand via FileMaker Pro.
- Wij raden u ten zeerste aan van elk document dat u op een computer of iOS-apparaat opslaat regelmatig een reservekopie te maken. Meer informatie over het maken van een reservekopie van FileMaker Pro-databases vindt u in de Help van FileMaker Pro.



Een bestand met containervelden waarin gegevens extern worden opgeslagen, overbrengen

Als u een bestand wilt overbrengen dat containervelden bevat met daarin gegevens die extern worden opgeslagen, dient u eerst de gegevens van het containerveld in te sluiten. Hiertoe gebruikt u in FileMaker Pro de opdracht **Kopie opslaan als** en kiest u **Zelfstandige kopie (één bestand)**. Daarna brengt u de kopie over.

Vanuit en naar een overgebracht bestand importeren

U kunt de scriptstap Records importeren gebruiken om gegevens uit een FileMaker Pro-bestand op een apparaat samen te voegen met die uit een ander FileMaker Pro-bestand. FileMaker Go moet beschikken over netwerktoegang tot FileMaker Server of FileMaker Pro.

Stel de veldtoewijzing en importeervolgorde in voordat u gegevens importeert. Bij het importeren kunt u geen nieuwe tabellen maken.

U kunt:

- importeren vanuit een externe bron in een lokale database
- importeren vanuit een lokale bron in een externe database
- importeren vanuit een externe bron in een externe database
- importeren vanuit een lokale bron in een lokale database

Voorbeeld 1: importeren vanuit een externe bron (Bron.fmp12) in een lokale database (Doel.fmp12)

1. Open Bron.fmp12 en Doel.fmp12 in FileMaker Pro.
2. Maak in Doel.fmp12 een script "Importeren vanuit extern bestand". Voorbeeld:

```
Records importeren [Geen dialoogvenster; "Bron.fmp12";Bestaande records bijwerken;Mac Romeins] en stel een pad naar het bronbestand in met behulp van het IP-adres van uw computer. Voorbeeld: fmnet:/192.168.10.10/Bron.fmp12
```
3. Geef de importeervolgorde op.
4. Sluit Doel.fmp12.
5. Breng het bestand Doel.fmp12 over naar FileMaker Go.
6. Open het bestand Doel.fmp12 in FileMaker Go en voer het script 'Importeren vanuit extern bestand' uit.
De lokale database wordt bijgewerkt met gegevens uit de externe database.

Voorbeeld 2: importeren vanuit een lokale bron (Bron.fmp12) in een externe database (Doel.fmp12)

1. Breng het bestand Bron.fmp12 over naar FileMaker Go.
2. Open het bestand Doel.fmp12 in FileMaker Pro.

3. Maak in Doel.fmp12 een script "Importeren in extern bestand". Voorbeeld:

```
Variabele instellen[$Bestandspad;Waarde:Get ( Documentpad ) &
"Bron.fmp12"]
```

```
Records importeren[Geen dialoogvenster; "$Bestandspad"; Toevoegen; Mac
Romeins] waarbij het pad naar het bronbestand op het apparaat bestand:$Bestandspad is.
```

4. Selecteer in het dialoogvenster Script bewerken de scriptstap Records importeren en daarna **Importeervolgorde opgeven.**

Als de bronvelden niet verschijnen in het dialoogvenster Velden bij importeren, selecteert u **Gegevensbron opgeven**. In het dialoogvenster Bestand opgeven selecteert u bij **Bestandstype** de optie **FileMaker Pro-bestanden**. Voeg vervolgens nog een pad naar Bron.fmp12 toe aan de lijst met paden. Voorbeeld:

```
bestand:$Bestandspad
```

```
bestand:Bron.fmp12
```

5. Open het bestand Doel.fmp12 extern in FileMaker Go.

6. Voer het script 'Importeren in extern bestand' uit.

U hebt nu met het bestand Doel.fmp12 in FileMaker Go gegevens uit Bron.fmp12 op het apparaat toegevoegd aan het bestand Doel.fmp12 op de hostcomputer.

Tip Nadat u één import hebt voltooid, blijft de veldtoewijzing behouden als u **Rangschikken op: laatste volgorde** hebt geselecteerd in het dialoogvenster Velden bij importeren. De verwijzing bestand:Bron.fmp12 is niet meer nodig.

Hoofdstuk 2

Verschillen tussen FileMaker Go en FileMaker Pro

Dit hoofdstuk geeft een toelichting bij enkele verschillen tussen FileMaker Go en FileMaker Pro en bij enkele verschillen tussen FileMaker Go voor iPhone en FileMaker Go voor iPad.

Niet-ondersteunde functies in FileMaker Go

FileMaker Go biedt geen ondersteuning voor de volgende FileMaker Pro-functies:

- databaseschema's zoals tabellen, velden, relaties, gegevensbronnen en privileges maken en wijzigen
- databasestructuren zoals lay-outs, scripts, invoerlijsten en eigen menu's maken en wijzigen
- importeren*
- exporteren naar de indelingen FMP12, XML of XLS (Excel)
- spelling controleren
- externe functies
- plug-ins
- hosten van bestanden

*Het importeren van één FileMaker Pro-bestand in een ander FileMaker Pro-bestand wordt ondersteund in FileMaker Go versie 1.1.1 en hoger.

Verschillen in werking

Modi

De lay-out- en schermafdruckmodus worden niet ondersteund in FileMaker Go. U kunt echter ook een schermafdruck van records verkrijgen door af te drukken naar PDF en de PDF in FileMaker Go te bekijken.

Sorteren

Wanneer u op de kolomkop veld tikt om records te sorteren in de tabelweergave, zijn drie sorteringen beschikbaar: Oplopend, Aflopend en Ongesorteerd. De sorteervolgorde Op invoerlijst is beschikbaar wanneer u tikt op een kolomkop als u het veld eerder op een invoerlijst hebt gesorteerd met behulp van Records sorteren.

Met de optie Op invoerlijst worden records standaard in oplopende volgorde gesorteerd. Nadat u voor het eerst met Op invoerlijst hebt gesorteerd, tikt u opnieuw op de kolomkop om records in oplopende volgorde te sorteren. Als dit veld in een vorige sortering van meerdere velden is gebruikt, wijzigt de sorteervolgorde voor dit veld maar wordt de vorige sorteervolgorde voor de andere velden behouden. Mogelijk dient u meerdere keren op de kolomkop te tikken om de vorige sorteercriteria te wissen.

Datum- en tijdkiezers

Enkele verschillen in de werking van FileMaker Go en de desktopversie:

- Seconden of fracties van seconden zijn niet beschikbaar in de tijd/tijdstempelkiezer van FileMaker Go. U kunt seconden in het veld typen. Via een script verkregen tijden of berekende tijden worden op het apparaat als seconden weergegeven.
- Op de iPad blijft het toetsenbord actief wanneer de datumkiezer actief is.

Eigen menu's (FileMaker Pro Advanced)

FileMaker Go biedt geen ondersteuning voor:

- verwijderen van menuopdrachten die op de desktopversie zijn verwijderd. De menuopdrachten worden nog steeds weergegeven in FileMaker Go maar zijn uitgeschakeld.
- extra menuopdrachten die niet aan bestaande FileMaker Go-menuopdrachten zijn toegewezen.
- het voorrang geven aan eigen menu's op de menuopdracht Snel zoeken (u kunt wel de werking van Snel zoeken negeren).
- het voorrang geven aan eigen menu's op Record opslaan en Record verlaten.
- de weergave van een ampersand (&) in titels van eigen menu's.

Afdrukken

- De afdrukopties die u in FileMaker Pro voor een bestand instelt, zijn niet van invloed op de afdrukopties voor hetzelfde bestand in FileMaker Go, en omgekeerd.
- Als u in FileMaker Pro geen paginamarges voor een lay-out opgeeft, gebruikt FileMaker Go de standaardmarges van de printer. Deze kunnen verschillen per printer en printerstuurprogramma. Paginamarges moet u opgeven als u lay-outs afdrukt waarbij de exacte afstand tussen onderdelen van belang is, bijvoorbeeld bij etiketten of voorbedrukte formulieren.

Records opslaan als een PDF-bestand

Wanneer u records opslaat als een PDF-bestand, gebruikt FileMaker Go de naam van het venster als naam voor het PDF-bestand.

Exporteren

Standaard wordt bij een handmatige export UTF-8 gebruikt, behalve in het geval van .xlsx die UTF-16 gebruikt.

U moet de scriptstap Records exporteren gebruiken om:

- velden te selecteren die zich niet in de huidige lay-out bevinden.
- de tekenset van het uitvoerbestand te configureren.

Containervelden

FileMaker Go biedt geen ondersteuning voor:

- de opties **Afbeeldingen** of **Interactieve inhoud** in het gebied Gegevens opmaken van het Infovenster. (Inhoud in containervelden wordt door het iOS-besturingssysteem weergegeven net als andere iOS audio-, video- en PDF-bestanden.)
- het instellen van containervelden om gegevens extern op te slaan.

Weergavestatus van objecten

FileMaker Go geeft de 'Aangewezen met cursor'-status voor objecten niet weer.

Snapshot-linkbestanden

Wanneer een snapshot-linkbestand dat in de schermafdrukmodus is gemaakt, in FileMaker Go wordt geopend, wordt het bestand in de bladermodus weergegeven.

Schuifbalken in portalen

Wanneer de optie **Verticale schuifbalk tonen** in het FileMaker Pro-dialoogvenster Portaalinstelling is ingeschakeld, kunnen FileMaker Go-gebruikers in een portaal bladeren met behulp van een iOS-schuifbalk.

Gecodeerde bestanden (FileMaker Pro Advanced)

U kunt de bestandscodering niet in- of uitschakelen in FileMaker Go. Als u de codering wilt in- of uitschakelen, gebruikt u de Developer-hulpprogramma's in FileMaker Pro Advanced.

Navigatie in schuifbesturingselementen

Als **Veegbewegingen inschakelen** of **Navigatiepunten tonen** is ingeschakeld in FileMaker Pro, veegt u in FileMaker Go om vooruit of achteruit te gaan in een schuifbesturingselement.

Popovers

In FileMaker Go worden popovers van een lay-out gesloten wanneer u buiten de popover tikt en wanneer u begint te scrollen of te zoomen.

Kioskmodus (FileMaker Pro Advanced)

Hoewel u een Kioskoplossing kunt ontwerpen voor een iOS-apparaat, kunt u niet door records navigeren door met twee vingers te vegen. Raadpleeg de Help van FileMaker Pro voor meer informatie over het maken van Kioskoplossingen.

Scripts en berekeningen

Belangrijk Test uw oplossing om te controleren of uw scriptstappen worden ondersteund.

De werking van scripts en functies

- Als u een script in uitvoering wilt onderbreken, tikt u op het scherm en bevestigt u dat u het script wilt onderbreken. Als u geen keuze maakt, zal de bevestiging na enkele seconden automatisch verdwijnen en wordt het script verder uitgevoerd.
- Get (SysteemPlatform) geeft 3 als resultaat wanneer deze functie op het apparaat wordt uitgevoerd.

- Post verzenden biedt geen ondersteuning voor **Zonder dialoogvenster**. Het e-mailbericht verschijnt op het apparaat en u kunt het handmatig verzenden. Dit geldt niet voor e-mail die via SMTP wordt verzonden.
- De scriptstappen Alles selecteren en Selectie instellen markeren geen tekst als het toetsenbord op het apparaat is verborgen.
- De scriptstap URL openen die een URL van Google Maps gebruikt, zal een browser openen. Als daarna de optie **Openen in Safari** wordt gekozen, wordt de app Maps geopend.
- Als een script een opdracht Venster verbergen bevat, verbergt FileMaker Go het venster niet, maar verandert de volgorde van de open vensters die zijn weergegeven.
- Wanneer u naar een andere app overschakelt, schakelt FileMaker Go over naar de status Onderbroken en worden ook scripts onderbroken. Wanneer u naar FileMaker Go terugkeert, worden de app en scripts hervat vanaf het punt waar ze zijn onderbroken. Als bij gehoste bestanden een van de records in de gegevensreeks waarop een script wordt uitgevoerd, wordt gewijzigd terwijl FileMaker Go is onderbroken, wordt het script afgebroken. Als geen enkel record wordt gewijzigd, wordt het script verder uitgevoerd.
 Als u FileMaker Go gedurende langere tijd verlaat en iOS stopt de app geforceerd, probeert FileMaker Go een sluimerstandbestand te genereren. Wanneer u FileMaker Go opnieuw start, wordt het sluimerstandbestand gebruikt om bestanden opnieuw te openen. Een sluimerstandbestand wordt niet gegenereerd wanneer een script waarin 'Onderbreken door gebruiker toestaan' op **Uit** is ingesteld, is uitgevoerd op het ogenblik dat u FileMaker Go hebt verlaten.
- De functie GetLayoutObjectAttribute geeft voor grafieken alleen PNG- en JPEG-afbeeldingen als resultaat voor het kenmerk `content`.
- De scriptstap Nieuw venster biedt geen ondersteuning voor de opties **Geavanceerde stijl opgeven**.
- Hoewel u de functies Location en LocationValues in FileMaker Pro instelt, zijn ze ontworpen voor gebruik op apparaten.
- De scriptstap Bestand invoegen biedt geen ondersteuning voor de dialoogvensteropties **Opslagopties** of **Weergeven**.
- De scriptstap Toepassing afsluiten sluit alle bestanden, maar sluit FileMaker Go niet af.

Functie Get (ApplicatieVersie)

Get (ApplicatieVersie) geeft **Go x.x.x** als resultaat voor de iPhone of iPod touch. Get (ApplicatieVersie) geeft **Go_iPad x.x.x** als resultaat voor de iPad. In FileMaker Server verschijnt **Go x.x.x** of **Go_iPad x.x.x** in de Admin Console.

Scriptstap Veldinhoud vervangen

Een script dat de scriptstap Veldinhoud vervangen gebruikt, kan in FileMaker Go gebruikers niet vragen om het te vervangen veld en gegevens op te geven. Een scriptstap Veldinhoud vervangen waarin **Zonder dialoogvenster** is uitgeschakeld, wordt niet uitgevoerd.

De scriptstap Kopie opslaan als

De opties **gecomprimeerde kopie**, **kloon** en **zelfstandige kopie (één bestand)** worden ondersteund wanneer u in FileMaker Go een script Kopie opslaan als uitvoert, maar niet wanneer u in FileMaker Go zelf op **Opslaan/Verzenden > Database** tikt. Voor de scriptstap is de optie **zelfstandige kopie (één bestand)** gelijk aan de optie **gecomprimeerde kopie**.

De scriptstap Records opslaan als PDF

Als u voor de scriptstap Records opslaan als PDF het pad voor het uitvoerbestand niet opgeeft, gebruikt FileMaker Go de naam van het venster om het PDF-bestand op te slaan.

Sommige opties van de scriptstap Records opslaan als PDF worden niet ondersteund:

- records toevoegen aan een bestaande PDF
- de Acrobat-versie selecteren
- afdruk- en bewerkopties op het tabblad Beveiliging selecteren
- de optie die schermleessoftware toestaat uitschakelen
- opties op het tabblad Beginweergave

De scriptstap Records opslaan als link naar snapshot

De snapshot-link bevat de huidige gevonden reeks van record-ID's, inclusief de lay-out, weergave, sorteervolgorde, modus en de instelling voor zichtbaarheid van de werkbalk.

Als u voor de scriptstap 'Records opslaan als link naar snapshot' het pad voor het uitvoerbestand niet opgeeft, gebruikt FileMaker Go de naam van het venster om het snapshot-linkbestand op te slaan.

U kunt een snapshot-linkbestand op meerdere apparaten openen indien:

- het FileMaker Pro-bestand op elk apparaat is opgeslagen.
- het snapshot-linkbestand in FileMaker Go is gemaakt.
- het originele FileMaker Pro-bestand en de lokale kopie van het bestand dezelfde bestandsnaam hebben en zich op dezelfde relatieve locatie bevinden.

Scriptstap Printerinstelling

Wanneer in FileMaker Go een scriptstap Printerinstelling wordt uitgevoerd, worden het papierformaat, de afdrukstand en de schaalopties voor het FileMaker Go-dialoogvenster Printerinstelling ingesteld zonder het dialoogvenster te openen.

De optie **Zonder dialoogvenster** is in FileMaker Go niet van invloed op de scriptstap Printerinstelling.

Scriptstap Afdrukken

Als de optie **Geen dialoogvenster** niet is geselecteerd en u voert een scriptstap Afdrukken uit, geeft FileMaker Go het dialoogvenster Printerinstelling weer. U kunt in het dialoogvenster de gewenste instellingen kiezen en daarna op Afdrukken tikken om het bestand af te drukken.

Hoewel de optie **Maximale afbeeldings-DPI** niet beschikbaar is in de scriptstap Afdrukken, kunt u een resolutie in het dialoogvenster Printerinstelling kiezen wanneer u afdrukt.

De instellingen van de scriptstap Afdrukken voor het aantal exemplaren en dubbelzijdig afdrukken hebben geen invloed op de afdrukinstellingen van FileMaker Go.

Scriptstap Veldinhoud exporteren

FileMaker Pro exporteert tekst als UTF-16. FileMaker Go exporteert tekst echter als UTF-8.

Openen op afstand, scriptstap

Wanneer u een extern bestand opent via de scriptstap Openen op afstand, worden de recente hosts samen met de andere hosts in alfabetische volgorde weergegeven in een lijst.

Opmerkingen

- De bestanden die door scriptstappen worden gemaakt, verschijnen in de lijst Apparaat en worden in de map Documenten opgeslagen. Als u de bestanden in een tijdelijke map wilt opslaan, gebruikt u de scriptstap Variabele instellen om een variabele te maken om het pad van het uitvoerbestand en de bestandsnaam voor de scriptstap op te geven.

U kunt het volgende voorbeeld gebruiken om een e-mail te creëren met het vermelde bestand als bijlage.

```
Variabele instellen [$Uitvoer; Waarde: Get (TijdelijkPad) &
"voorbeeld.pdf"]
```

```
Records opslaan als PDF [Zonder dialoogvenster; "$Uitvoer"; Records in
selectie]
```

```
Post verzenden [Verzenden via e-mailclient; Aan: "linda@glolda.com";
Onderwerp: "Factuur" ; Bericht: "Test"; "$Uitvoer"]
```

- Wanneer u scriptstappen uitvoert, maakt FileMaker Go standaard een nieuw uitvoerbestand. Als u het script verder uitvoert, wordt aan het einde van elke bestandsnaam een getal toegevoegd. De eerste keer dat u bijvoorbeeld de scriptstap Records opslaan als PDF uitvoert voor een voorbeeldbestand, is de bestandsnaam van het uitvoerbestand voorbeeld.pdf. De tweede keer dat u het script uitvoert, is de bestandsnaam voorbeeld 1.pdf.

Als u het uitvoerbestand door het nieuwe wilt vervangen in plaats van meerdere exemplaren te behouden, voegt u het bestandspad (`file:bestandsnaam` of `filemac:bestandsnaam`) aan het script toe. Als u in het dialoogvenster Uitvoerbestand opgeven bijvoorbeeld `file:voorbeeld.pdf` of `filemac:voorbeeld.pdf` opgeeft telkens wanneer u het script uitvoert, zal het bestand voorbeeld.pdf in de map Documenten door het nieuwere bestand worden vervangen.

In het volgende voorbeeld worden records opgeslagen als een PDF-bestand met de naam voorbeeld.pdf en zal een nieuw bestand worden gemaakt of het bestaande worden overschreven.

```
Records opslaan als PDF [Zonder dialoogvenster; "voorbeeld.pdf"; Records in
selectie]
```

Niet-ondersteunde scriptstappen

FileMaker Go biedt geen ondersteuning voor bepaalde scriptstappen.

Belangrijk Wanneer u scripts uitvoert zonder niet-ondersteunde scriptstappen te verwerken, kan dit tot onverwachte resultaten of beschadigde gegevens leiden.

Foutcode 3 als resultaat

De volgende scriptstappen geven als resultaat foutcode 3: Opdracht is niet beschikbaar. Gebruik `Get (LaatsteFout)` om op deze foutcode te controleren.

FileMaker Go geeft geen waarschuwing voor deze scriptstappen.

Categorie	Scriptstap
Scriptstappen voor bewerking	Zoeken/vervangen uitvoeren
Scriptstappen voor velden	Invoegen uit index
Scriptstappen voor bestanden	<ul style="list-style-type: none"> ▪ Nieuw bestand ▪ Bestand converteren ▪ Samengebruik instellen ▪ Bestand herstellen
Diverse scriptstappen	<ul style="list-style-type: none"> ▪ Opmaakbalk toestaan ▪ Spreken (Mac) ▪ Plug-inbestand installeren ▪ DDE-uitvoering verzenden (Windows) ▪ AppleScript uitvoeren (Mac) ▪ SQL uitvoeren ▪ Event verzenden (Mac) ▪ Event verzenden (Windows)
Scriptstappen voor navigatie	Ga naar Schermafdruck
Scriptstappen voor het openen van menuopdrachten	<ul style="list-style-type: none"> ▪ Opgeslagen zoekopdrachten bewerken openen ▪ Bestandsopties openen ▪ Containers beheren openen ▪ Database beheren openen ▪ Gegevensbronnen beheren openen ▪ Lay-outs beheren openen ▪ Scripts beheren openen ▪ Thema's beheren openen ▪ Invoerlijsten beheren openen ▪ Zoeken/vervangen openen ▪ Samengebruik openen ▪ Uploaden naar FileMaker Server
Scriptstappen voor records	<ul style="list-style-type: none"> ▪ Records importeren (importeren tussen FileMaker-bestanden wordt ondersteund) ▪ Records exporteren (de bestandsopties .csv, .dbf, .xlsx, .htm, .mer, .tab worden ondersteund) ▪ Records opslaan als Excel
Scriptstappen voor spellingcontrole	<ul style="list-style-type: none"> ▪ Selectie controleren ▪ Record controleren ▪ Gevonden reeks controleren ▪ Woord corrigeren ▪ Spellingsopties ▪ Woordenlijsten selecteren ▪ Eigen woordenlijst bewerken
Scriptstappen voor vensters	<ul style="list-style-type: none"> ▪ Venster verplaatsen/vergroten of verkleinen ▪ Alle vensters ordenen ▪ Menubalk tonen/verbergen ▪ Tekstiinaal tonen/verbergen

Hoofdstuk 3

Databases ontwerpen voor FileMaker Go

In dit hoofdstuk wordt uitgelegd waarmee rekening moet worden gehouden bij het ontwerpen van een database die op een iOS-apparaat wordt gebruikt.

Lay-outs ontwerpen

Wanneer u een lay-out ontwerpt, moet u onthouden dat het volgende niet mogelijk is op het iOS-apparaat:

- weergaven of lay-outs verwijderen
- velden toevoegen of verwijderen
- overschakelen naar lay-outs die niet zijn ingesteld om in het menu Lay-outs te worden weergegeven, tenzij u een navigatieknop beschikbaar stelt
- het menu gebruiken om de huidige datum, tijd of tijdstempel in te voegen, tenzij u een knop beschikbaar stelt of een script gebruikt
- invoerlijsten definiëren en toewijzen (keuzelijsten en venstermenu's waarvoor **Bewerken van invoerlijst toestaan** is ingeschakeld, worden ondersteund)
- knopinfo weergeven
- opvultekens zoals “...” weergeven in de namen van tabbladbesturingselementen
- schaduwen op lay-outobjecten weergeven

Raadpleeg de Apple-website voor ontwikkelaars voor algemene designoverwegingen voor apparaten.

Tips voor het ontwerpen van lay-outs en velden

- Kies in de nieuwe wizard Lay-out/rapport maken één van de lay-outs voor aanraakapparaten.
- Laat op het formulier voldoende ruimte ongebruikt, zodat gebruikers naast een veld kunnen tikken om hun gegevens vast te leggen.
- Verklein de afbeeldingen zoveel mogelijk.
- Gebruik de PNG-bestandsindeling voor afbeeldingen.
- Gebruik de schermkopieën om makkelijker in het weergavegebied van een apparaat te werken.
- Sommige FileMaker Pro-thema's gebruiken het lettertype Tahoma. Dit lettertype wordt in iOS niet ondersteund en in FileMaker Go naar Helvetica geconverteerd.
- Kies in het dialoogvenster Thema wijzigen één van de Touch-thema's die zijn ontworpen voor apparaten. De Touch-thema's gebruiken de lettertypen Arial en Verdana.
- Pas in de startklare oplossingen lay-outs aan die ontworpen zijn voor apparaten.
- Verdeel de velden verticaal over een formulier.
- FileMaker Go biedt ondersteuning voor toegankelijkheid met behulp van VoiceOver. Raadpleeg de Help van FileMaker Pro voor meer informatie over het maken van toegankelijke oplossingen

- Als u FileMaker Pro-thema's toepast op bestanden die u op een apparaat wilt gebruiken, controleert u het uiterlijk van de ruimte tussen veldlabels, de hoogte van velden, portalen en tabs op het apparaat.
- Als u gegroepeerde velden in iOS-stijl wilt maken, geeft u op het tabblad Uiterlijk van het Infovenster voor elke hoek een waarde voor de hoekafroning op, om hoeken af te ronden of recht te maken.

Schermafmetingen

Als u uw design voor liggende en staande weergave wilt optimaliseren, beperkt u de breedte van de lay-out tot de scherm breedte voor de staande weergave. Op die manier hoeven gebruikers niet naar rechts of links te bladeren om de gegevens weer te geven.

Probeer de informatie die het meest zichtbaar dient te zijn, binnen de schermafmetingen te houden die de liggende en staande weergave gemeenschappelijk hebben.

Gebruik instellingen voor automatische formaatwijziging in FileMaker Pro om de lay-out voor staande en liggende weergave te optimaliseren.

Lettertypen kiezen

Bij de keuze van lettertypen dient u rekening te houden met het platform waarvoor u ontwerpt. De werking van bepaalde lettertypen kan verschillen per platform.

Niet alle lettertypen worden op de desktop of op apparaten ondersteund en de lettertypen die op iOS worden ondersteund, zullen wellicht na verloop van tijd nog veranderen. Test uw databases altijd op alle platforms waarop u ze wilt gebruiken.

Tekststijlen

De volgende tekststijlen worden in iOS ondersteund: vet, cursief, onderstreept, koppert, hoofdletters, kleine letters, woord onderstreept (verschijnt als onderstreept), dubbel onderstreept.

iOS biedt geen ondersteuning voor het volgende: markeringen, doorhalingen, gecomprimeerd, uitgestrekt, kleine hoofdletters, superscript en subscript.

Toetsenborden voor tekst-, getal-, datum-, tijd- en tijdstempelvelden.

U kunt op het tabblad Gegevens van het Infovenster tekst-, getal-, datum-, tijd- en tijdstempelvelden instellen om een specifiek type toetsenbord te gebruiken dat u helpt snel waarden in FileMaker Go in te voeren. Raadpleeg de Help van FileMaker Pro voor meer informatie.

Overwegingen voor gegevensinvoer op een iOS-apparaat

- In de tabvolgorde worden alleen velden ondersteund. U kunt Tab en Return instellen, maar niet Enter, om maar het volgende veld te navigeren.
- U kunt geen velden invoeren in een veld vanuit een index op het apparaat en **Automatisch aanvullen met bestaande waarden** is ook niet mogelijk.
- Alinea-uitlijning, regelafstand en inspringing worden in containervelden mogelijk verkeerd weergegeven. Als u deze tekstproblemen wilt voorkomen, gebruikt u in containervelden een centrale uitlijning.

- **Autocorrectie** zal niet werken in tekstvelden waarvoor scriptactiveringen zijn ingesteld om toetsaanslagen te registreren.
- Bij het bewerken van een tekstveld in FileMaker Go worden alle stijlen in dat veld ingesteld op tekst zonder opmaak.
- U kunt ongeveer 64K aan tekst tegelijk bewerken.
- Aziatische talen: de tekstrichting Naast elkaar en Furigana worden niet ondersteund. Input method editors (IME's) zullen niet werken in tekstvelden waarvoor scriptactiveringen zijn ingesteld om toetsaanslagen te registreren.

Overwegingen voor prestaties op een iOS-apparaat

Containervelden

Voor containervelden met afbeeldingen in externe bestanden stelt de server de afbeeldingen op de juiste schaal in alvorens ze naar het apparaat te verzenden. Voor containervelden met afbeeldingen in lokale bestanden worden de afbeeldingen door het apparaat verwerkt. Gebruik kleinere afbeeldingen voor betere prestaties.

Lay-outs

Maak meerdere lay-outs met een minimum aantal objecten in plaats van één lay-out met vele objecten.

Raadpleeg “Tips voor het ontwerpen van lay-outs en velden” op pagina 18. voor meer informatie over het ontwerpen van lay-outs.

Scriptactiveringen

Voor betere prestaties gebruikt u in scriptactiveringen geen complexe scripts.

Externe toetsenborden

Bepaalde toetsaanslagen werken anders op sommige externe toetsenborden.

Functionaliteit	Reactie in FileMaker Go
Tab-toets	Ondersteund voor veldtypen die het toetsenbord op het scherm weergeven. Shift-Tab wordt niet ondersteund.
De toetsen Ongedaan maken, Opnieuw, Knippen, Kopiëren, Plakken, Alles selecteren	Ondersteund
Toetsaanslagen om tussen records te navigeren (bijvoorbeeld Ctrl-Pijl-omlaag)	Niet ondersteund
Combinatietoetsen (bijvoorbeeld Option of Alt)	Niet ondersteund
De toets Eject (Uitwerpen)	Verbergt of toont het toetsenbord op het scherm
Pijltoetsen	Niet ondersteund voor invoerlijsten, datum/tijd/tijdstempelkiezers

Web viewers

U kunt meerdere actieve web viewers hebben als het apparaat voldoende geheugen heeft.

Geheugen apparaat	Maximale aantal actieve web viewers
256 MB	1
512 MB	3
1 GB	4

Hoofdstuk 4

Databases beveiligen in FileMaker Go

Dit hoofdstuk bevat informatie over de werking van het openen van beveiligde bestanden en van het aanmelden na multitasking. U vindt hier ook informatie over de beveiliging van uw databases.

Bestanden openen die met een wachtwoord zijn beveiligd

Wanneer gebruikers een beveiligd bestand proberen te openen, verschijnt een dialoogvenster waarin zij hun accountnaam en wachtwoord moeten opgeven. FileMaker Go controleert dan de volgende instellingen in de opgegeven volgorde om te bepalen hoe het beveiligde bestand moet worden geopend. Als geen van deze instellingen wordt gebruikt, dient de gebruiker de aanmeldingsgegevens in te voeren om het bestand te openen.

1. URL-protocollen

In FileMaker Pro kunt u het `FMP`-protocol in een URL gebruiken om een gedeeld, extern FileMaker Pro-bestand te openen. Raadpleeg “Bestanden openen en scripts uitvoeren met het `FMP`-protocol” op pagina 23.

2. Het dialoogvenster Bestandsopties voor automatische aanmelding

In FileMaker Pro kunt u het dialoogvenster Bestandsopties gebruiken om u automatisch aan te melden met een specifieke accountnaam en wachtwoord wanneer u de database opent.

3. Aanmelden handmatig overslaan door gebruiker

In FileMaker Go kunnen gebruikers de standaardaanmeldingsgegevens tijdelijk overslaan wanneer zij een bestand openen door het in de bestandenlijst lang aan te raken. Wanneer zij de bestandsnaam loslaten, verschijnt een dialoogvenster waarin zij een andere account en ander wachtwoord kunnen opgeven.

Aanmelden na multitasking

Wanneer u op uw apparaat op de knop Start drukt, schuift FileMaker Go naar de achtergrond en wordt de status van het bestand opgeslagen. FileMaker Go slaat de status van het bestand ook op wanneer u een telefoonoproep beantwoordt. Wanneer u weer naar FileMaker Go overschakelt, komt u terecht op de plaats waar u was gebleven.

Bestanden kunnen zo worden geconfigureerd dat de gebruiker zich opnieuw dient aan te melden nadat een bestand gedurende een bepaalde tijd op de achtergrond is geplaatst. Raadpleeg “Het uitgebreide privilege `fmreauthenticate` gebruiken” op pagina 23.

Nadat FileMaker Go naar de achtergrond verschuift, dient u uw accountnaam en wachtwoord opnieuw in te voeren om naar het bestand te kunnen terugkeren, tenzij:

- u de account Gast gebruikt.
- uw accountnaam en wachtwoord overeenkomen met deze die in het dialoogvenster Bestandsopties in FileMaker Pro zijn ingesteld.
- u naar het bestand bent teruggekeerd voordat de tijdslimiet is verstreken die in het uitgebreide privilege `fmreauthenticate` is opgegeven.
- u een account gebruikt die niet over het uitgebreide privilege `fmreauthenticate` beschikt.

Opmerking Deze voorwaarden gelden ook voor bestanden die uit een eerdere versie van FileMaker Pro zijn geconverteerd.

Het uitgebreide privilege fmreauthenticate gebruiken

Gebruik het uitgebreide privilege fmreauthenticate om te bepalen wanneer gebruikers zich opnieuw moeten aanmelden nadat FileMaker Go gedurende een bepaalde tijd niet is gebruikt.

Met dit privilege moeten gebruikers wanneer FileMaker Go op de voorgrond wordt geplaatst hun accountnaam en wachtwoord opnieuw invoeren als de opgegeven tijd is verstreken. Gebruikers kunnen tot vijf maal toe proberen hun accountnaam en wachtwoord in te voeren voordat FileMaker Go de bestanden sluit.

Nieuwe privilegesets die in FileMaker Pro worden gemaakt, bevatten standaard het trefwoord fmreauthenticate10.

Het uitgebreide privilege fmreauthenticate wordt geactiveerd telkens als een gebruiker de context van de app verlaat, met inbegrip van iOS-meldingen en de slaapstand.

Als een bestand dat uit een eerdere versie van FileMaker Pro is geconverteerd:

- niet over het uitgebreide privilege fmrestorelogin beschikt, voegt FileMaker Pro het trefwoord fmreauthenticate0 toe.
- wel over het uitgebreide privilege fmrestorelogin beschikt, verwijdert FileMaker Pro dit.

Bestanden openen en scripts uitvoeren met het FMP-protocol

In FileMaker Pro kunt u het FMP-protocol in een URL gebruiken om een gedeeld, extern FileMaker Pro-bestand te openen. Bijvoorbeeld:

```
[<] [URL:] FMP:// [[account:wachtwoord@]netadres]/databasenaam[>]
```

U kunt het FMP-protocol ook gebruiken om een opgegeven script te openen en uit te voeren in externe FileMaker Pro-bestanden, in slaapstand geplaatste bestanden, lokale databasebestanden op een apparaat of om met andere apps te communiceren.

Voorbeeld 1: Externe bestanden openen

Open een bestand met de naam Klanten.fmp12 op de hostmachine met het IP-adres 192.168.10.0 met behulp van het script LijstKlanten.

```
FMP://192.168.10.0/Klanten.fmp12?script=LijstKlanten
```

Voorbeeld 2: Bestanden openen

Open het bestand Klanten.fmp12 opnieuw op het apparaat met het script LijstKlanten.

```
fmp://%24/Klanten.fmp12?script=LijstKlanten
```

Opmerking Bij gebruik van FMP herstelt FileMaker Go eerst alle in slaapstand geplaatste bestanden en verwerkt het daarna FMP.

Voorbeeld 3: Lokale bestanden openen

Open een lokaal bestand met de naam Klanten.fmp12 op het apparaat met het script LijstKlanten.

```
fmp://%7e/Klanten.fmp12?script=LijstKlanten
```

Voorbeeld 4: Parameters doorgeven aan een script en lokale variabelen definiëren

Open een bestand met de naam Klanten.fmp12 op de hostmachine met het IP-adres 192.168.10.0 met behulp van het script LijstKlanten. Geef de parameter Topklanten en een lokale variabele \$NumberToList op met de waarde 10.

```
FMP://192.168.10.0/Klanten.fmp12?script=LijstKlanten&param=Topklanten&$NumberToList=10
```

Opmerkingen

- Bestandsnamen zijn hoofdlettergevoelig. Scriptnamen zijn niet hoofdlettergevoelig.
- De bestandsnaamextensie .fmp12 is niet vereist.
- U kunt in eenzelfde FMP-protocol meerdere variabelen definiëren.
- Als u in een koppeling spaties dient te gebruiken, vervangt u elke spatie door %20.

U kunt de account en het wachtwoord opgeven in het adres (behalve wanneer u in slaapstand geplaatste bestanden opent).

Suggesties voor het beschermen van externe en lokale bestanden

Als uw bestanden minder beveiliging nodig hebben

- Stel een lange periode voor serverinactiviteit in voor bestanden die door FileMaker Server worden aangeboden.
- Stel een hoger minuten in voordat gebruikers zich opnieuw dienen aan te melden met behulp van het uitgebreide privilege fmreauthenticate.
- Gebruik niet het uitgebreide privilege fmreauthenticate.

Als u uw bestanden beter wenst te beveiligen – één gebruiker per iOS-apparaat

Externe bestanden

Kies bij het bepalen van een inactiviteitsperiode voor een goede verhouding tussen de behoefte aan beveiliging en gebruiksgemak:

- voordat de toegangscode vereist is
- voor de inactiviteitsperiode voor de server
- voordat de gebruiker zich opnieuw dient aan te melden met het uitgebreide privilege fmreauthenticate

Lokale bestanden

- Neem de nodige voorzorgsmaatregelen om te voorkomen dat iemand toegang krijgt tot bestanden op verloren of gesloten apparaten.
- Gebruik het uitgebreide privilege fmreauthenticate om ongeoorloofde toegang tot een minimum te beperken.

Als u uw bestanden beter wenst te beveiligen – meerdere gebruikers per iOS-apparaat

- Zorg ervoor dat de toegangscode onmiddellijk moet worden ingevoerd.
- Stelt het uitgebreide privilege `fmreauthenticate` in op `fmreauthenticate0`.
- Gebruikers moeten de toegangscode invoeren en zich daarna opnieuw bij bestanden aanmelden met hun eigen accounts.

Beveiligingstips

Zo voorkomt u ongeoorloofde toegang:

- **Belangrijk:** Stel een toegangscode in zodat de gegevens in iOS zijn beveiligd op het apparaat.
- Gebruik de gratis app Zoek mijn iPad of Zoek mijn iPhone. Schakel de functies Remote Lock en Remote Wipe van je apparaat in.
- Gebruik de functie Get (PersistentID) om apparaten die toegang proberen te krijgen tot uw oplossingen makkelijker te identificeren.

Opmerkingen

- FileMaker Go werkt niet met IPv6-bestandsverwijzingen of -adressen.
- Als een host een sluitverzoek naar een client stuurt en er volgt binnen 30 seconden geen reactie, probeert FileMaker Go de databases te sluiten en wordt het berichtvenster gesloten.
- Bestandsherstel wordt niet ondersteund op apparaten.

SSL-certificaten

FileMaker Go kan geen verbinding maken met de volgende FileMaker Server-hoofdcertificaatconfiguraties:

- FileMaker-hoofdcertificaat (voor SSL geschikte server)
- VeriSign
- GeoTrust
- GoDaddy
- Thawte
- Comodo