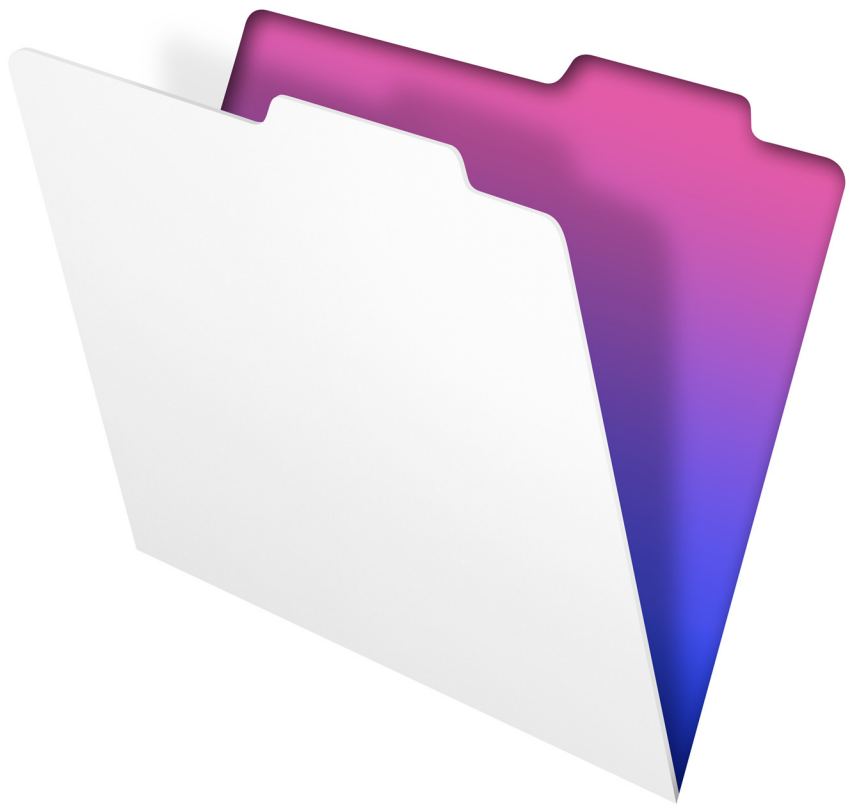


FileMaker Go 13

Guida allo sviluppo



© 2011-2013 FileMaker, Inc. Tutti i diritti riservati.

FileMaker, Inc.

5201 Patrick Henry Drive

Santa Clara, California 95054 Stati Uniti

FileMaker e Bento sono marchi di FileMaker, Inc. registrati negli U.S.A. e in altri Paesi. Il logo della cartella, FileMaker WebDirect e il logo Bento sono marchi di FileMaker, Inc. Tutti gli altri marchi sono di proprietà dei rispettivi proprietari.

La documentazione di FileMaker è protetta da copyright. Non è permesso fare copie o distribuire questa documentazione senza previa autorizzazione scritta di FileMaker. È possibile utilizzare la presente documentazione soltanto unitamente a una copia del software FileMaker concessa in licenza.

Tutte le persone, le società, gli indirizzi e-mail e gli URL elencati negli esempi sono fittizi e ogni riferimento a persone, società, indirizzi e-mail o URL esistenti è puramente casuale. Gli autori sono elencati nei documenti Riconoscimenti forniti insieme con questo software. I prodotti di terze parti e gli URL sono citati unicamente a scopo informativo e non costituiscono obbligo o raccomandazione. FileMaker, Inc. non si assume alcuna responsabilità nei confronti delle prestazioni di questi prodotti.

Per ulteriori informazioni, visitate il nostro sito Web all'indirizzo www.filemaker.com/it.

Edizione: 01

Indice

Capitolo 1

Configurazione di database per FileMaker Go

| | |
|--|---|
| Condivisione di file FileMaker Pro con client FileMaker Go | 5 |
| Attivazione della condivisione in rete di FileMaker | 5 |
| Hosting con FileMaker Server Advanced | 6 |
| Connessione ai database | 7 |
| Trasferimenti di file | 8 |
| Trasferimento di un file con campi Contenitore che memorizzano i dati esternamente | 8 |
| Importazione da e verso un file trasferito | 9 |

Capitolo 2

Differenze tra FileMaker Go e FileMaker Pro

| | |
|--|----|
| Funzioni non supportate in FileMaker Go | 11 |
| Differenze di comportamento | 11 |
| Modi | 11 |
| Ordinamento | 11 |
| Selettori data e ora | 12 |
| Menu personalizzati (FileMaker Pro Advanced) | 12 |
| Stampa | 12 |
| Salvataggio dei record come file PDF | 12 |
| Esportazione | 12 |
| Campi Contenitore | 12 |
| Visualizzazione dello stato degli oggetti | 13 |
| File snapshot link | 13 |
| Barre di scorrimento nei portali | 13 |
| Crittografia dei file di database (FileMaker Pro Advanced) | 13 |
| Navigazione dei controlli slide | 13 |
| Popover | 13 |
| Modalità Kiosk (FileMaker Pro Advanced) | 13 |
| Script e calcoli | 13 |
| Comportamento degli script e delle funzioni | 13 |
| Istruzioni di script non supportate | 16 |

Capitolo 3

Progettazione di database per FileMaker Go

| | |
|--|----|
| Progettazione di formati | 18 |
| Suggerimenti per la progettazione di formati e campi | 18 |
| Dimensioni della schermata | 19 |
| Selezione dei font | 19 |
| Stili di testo | 19 |
| Tastiere per campi Testo, Numero, Data, Ora e Indicatore data e ora. | 19 |
| Note sull'inserimento dei dati in un dispositivo iOS | 19 |

| | |
|--|----|
| Note sulle prestazioni in un dispositivo iOS | 20 |
| Campi Contenitore | 20 |
| Formati | 20 |
| Trigger di script | 20 |
| Tastiere esterne | 20 |
| Visualizzatori Web | 20 |

Capitolo 4

| | |
|---|----|
| <i>Protezione dei database in FileMaker Go</i> | 21 |
| Apertura di file protetti da password | 21 |
| Accesso in multitasking | 21 |
| Utilizzo del privilegio esteso fmauthenticate | 22 |
| Apertura di file ed esecuzione di script utilizzando il protocollo FMP | 22 |
| Suggerimenti per proteggere i file remoti e locali | 23 |
| Se i file richiedono un livello di protezione minore | 23 |
| Se i file richiedono un livello di protezione maggiore — Un utente per dispositivo iOS | 23 |
| Se i file richiedono un livello di protezione maggiore — Più utenti per dispositivo iOS | 24 |
| Consigli per la sicurezza | 24 |
| Certificati SSL | 24 |

Capitolo 1

Configurazione di database per FileMaker Go

FileMaker Go® consente di lavorare con i database FileMaker su iPhone, iPod touch o iPad. Si lavora in modo interattivo con i dati: quando si modificano dati su un dispositivo iOS, i dati vengono aggiornati sul computer host e viceversa. È anche possibile trasferire un database al dispositivo e lavorare "offline".

I database vengono creati, progettati e gestiti in FileMaker Pro sul computer desktop. Su un dispositivo è possibile aggiungere, modificare, eliminare, trovare e ordinare i record, visualizzare i dati nelle visualizzazioni come modulo, tabella e lista, visualizzare le informazioni in portali, pannelli struttura a schede, pannelli slide e visualizzatori Web, leggere firme e codici a barre (attraverso gli script) ed eseguire script e altre attività.

Questa guida fornisce informazioni su come impostare su misura i database per FileMaker Go. Per informazioni sull'utilizzo, consultare la Guida di FileMaker Go sul dispositivo. Consultare la documentazione di FileMaker Pro se non si conosce ancora FileMaker Pro.

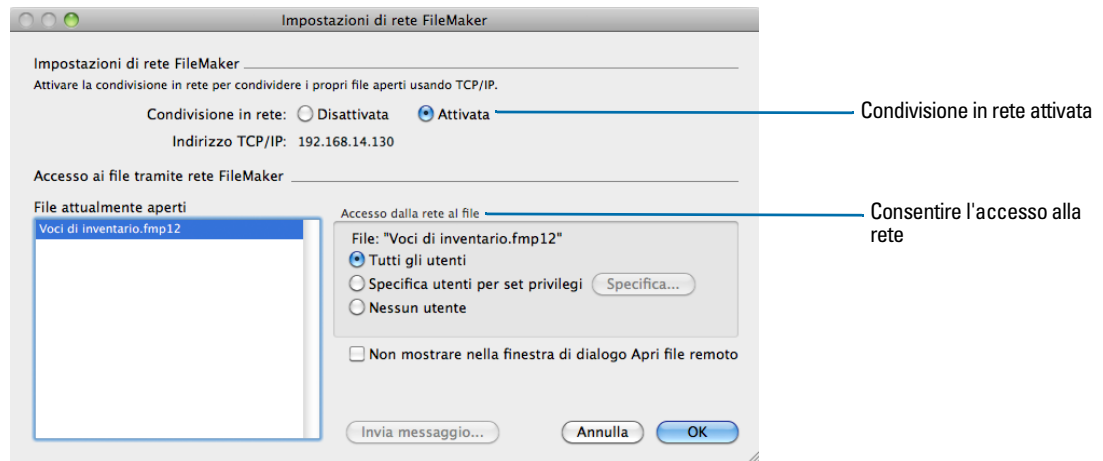
Condivisione di file FileMaker Pro con client FileMaker Go

Creare i database con FileMaker Pro. Condividerli utilizzando FileMaker Pro o FileMaker Server. Quindi utilizzare FileMaker Go per lavorare con i dati su un dispositivo.

Attivazione della condivisione in rete di FileMaker

Per attivare la condivisione peer-to-peer in FileMaker Pro:

1. In FileMaker Pro, aprire il file.
2. Selezionare il menu **File > Condivisione > Condividi con client FileMaker**.
3. Nella finestra di dialogo Impostazioni di rete FileMaker, impostare **Condivisione in rete** su **Attivata**.
4. Selezionare il/i file da ospitare dall'elenco dei **File attualmente aperti**.
5. Per **Accesso dalla rete al file**, selezionare **Tutti gli utenti** o **Specifica utenti per set privilegi**.
6. Fare clic su **OK**.



Impostazioni per consentire la condivisione in rete per i client di FileMaker Go

Hosting con FileMaker Server Advanced

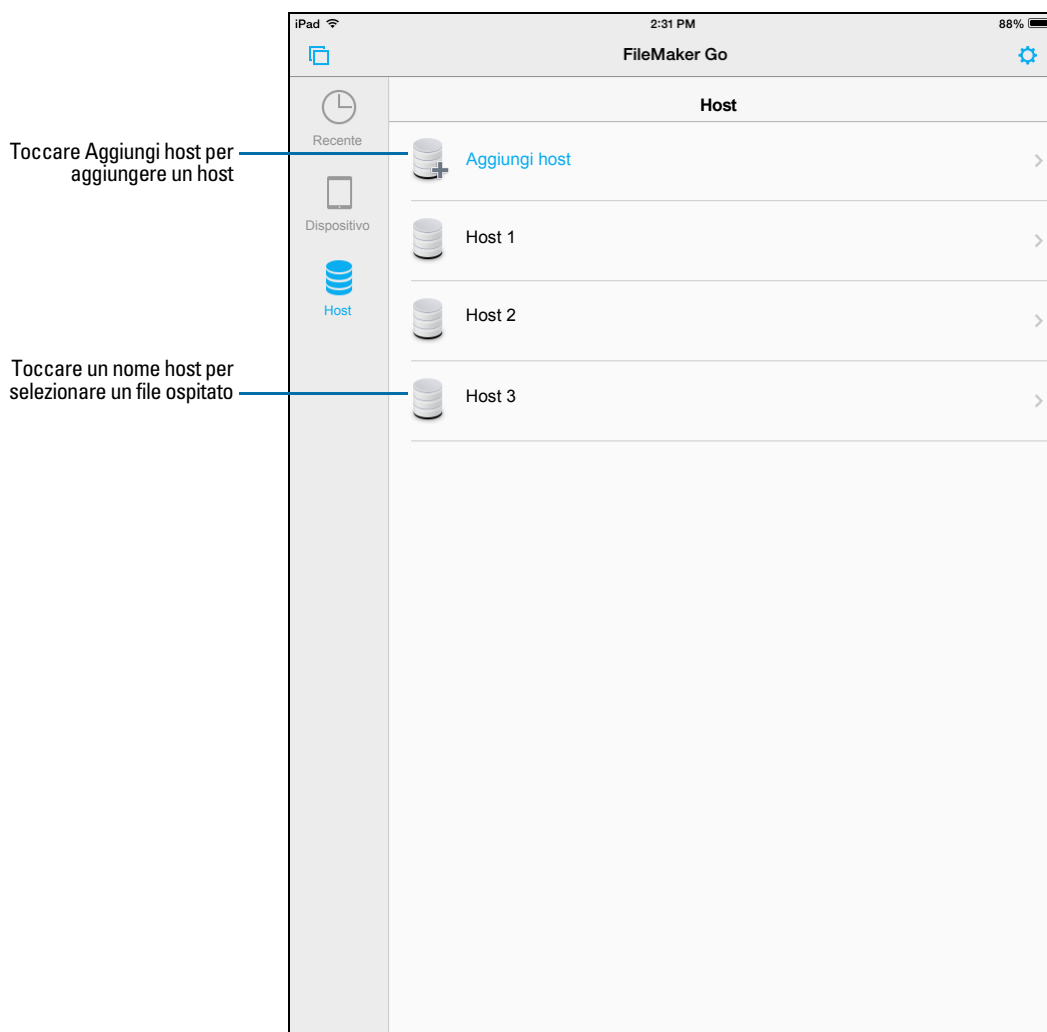
Prima di condividere i file di database FileMaker Pro, è necessario prepararli per l'hosting. Di seguito vi è una panoramica del processo utilizzato per ospitare i file con FileMaker Server.

1. In FileMaker Pro, modificare gli account e i set di privilegi che verranno utilizzati dai client per accessi condivisi (ad esempio, **Accesso tramite rete FileMaker**).
2. In FileMaker Pro, trasferire i file di database a FileMaker Server. Per ulteriori informazioni sul caricamento dei file su FileMaker Server, vedere la Guida di FileMaker Pro.
3. In FileMaker Server, verificare lo stato dei file nella scheda **Attività > Database** nell'Admin Console e verificare che i file siano disponibili per i client FileMaker.

All'avvio, FileMaker Server apre e ospita automaticamente tutti i database di FileMaker Pro situati nella cartella dei database predefinita e in quella aggiuntiva opzionale, se specificata. Per maggiori informazioni sull'amministrazione del server, consultare la Guida di Filemaker Server.

Connessione ai database

Dopo aver condiviso e ospitato un file, è possibile connetterlo come client a FileMaker Go. Per informazioni sulla connessione ai database, consultare la Guida di FileMaker Go.



Connessione a un database ospitato in FileMaker Go

Come qualsiasi altro client, i dispositivi si collegano ai database ospitati tramite il privilegio esteso fmapp.

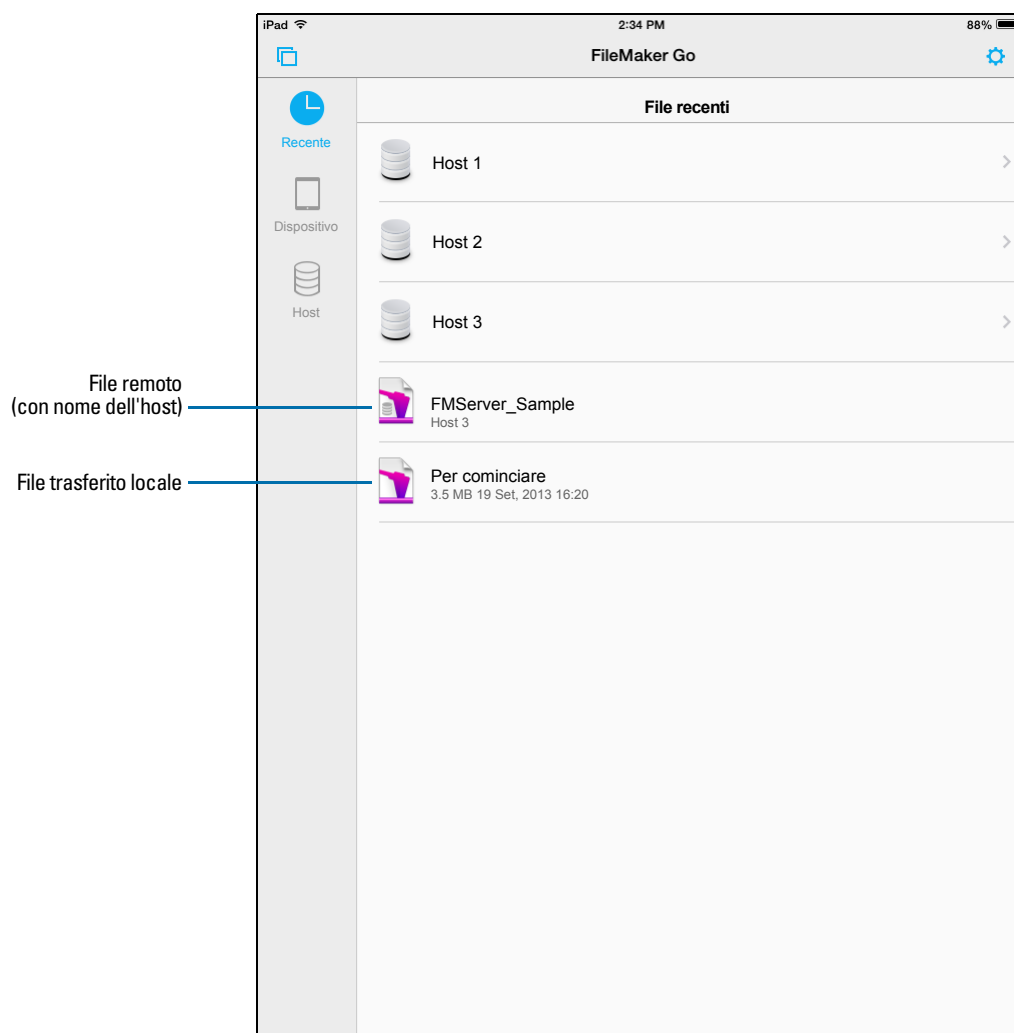
Nota FileMaker Go non può accedere agli host di FileMaker Server tramite LDAP, oppure visualizzare o utilizzare certificati SSL di host LDAP.

Trasferimenti di file

Per informazioni sul trasferimento di file da o verso un dispositivo, vedere la Guida di FileMaker Go.

Tenere presente quanto segue:

- Quando si trasferisce un file sul dispositivo iOS, si crea una copia del file remoto. Quando si fanno modifiche ai dati nel file locale, il file remoto non viene aggiornato. Per impostare un file in modo da importare e aggiornare i dati dal file locale al file ospitato utilizzando FileMaker Pro; vedere “Importazione da e verso un file trasferito” a pagina 9.
- Si consiglia vivamente di eseguire regolarmente il backup di tutti i documenti memorizzati su un computer o un dispositivo iOS. Per informazioni sul backup dei database FileMaker Pro, consultare la Guida di FileMaker Pro.



Trasferimento di un file con campi Contenitore che memorizzano i dati esternamente

Per trasferire un file con campi Contenitore che memorizzano i dati esternamente, incorporare innanzitutto i dati dei campi Contenitore. Per far questo, in FileMaker Pro, utilizzare il comando **Salva copia con nome** e selezionare **copia indipendente (singolo file)**. Quindi trasferire la copia.

Importazione da e verso un file trasferito

È possibile utilizzare l'istruzione di script **Importa record** per unire i dati di un file FileMaker Pro locale su un dispositivo con quelli di un altro file FileMaker Pro. FileMaker Go deve poter accedere in rete a FileMaker Server o FileMaker Pro.

Definire la mappatura dei campi e l'ordine di importazione prima di avviare l'importazione. Non è possibile creare una nuova tabella durante l'importazione.

È possibile:

- importare da un'origine remota a un database locale
- importare da un'origine locale a un database remoto
- importare da un'origine remota a un database remoto
- importare da un'origine locale a un database locale

Esempio 1: Importazione da un'origine remota (Origine.fmp12) a un database locale (Destinazione.fmp12)

1. Aprire **Origine.fmp12** e **Destinazione.fmp12** in FileMaker Pro.
2. Creare uno script "Importa da remoto" in **Destinazione.fmp12**. Ad esempio:

```
Importa record [Senza finestra; "Origine.fmp12";Aggiorna esistente;Mac Roman] e impostare un percorso al file di origine utilizzando l'indirizzo IP della propria macchina. Ad esempio: fmnet:/192.168.10.10/Origine.fmp12
```
3. Specificare l'ordine di importazione.
4. Chiudere **Destinazione.fmp12**.
5. Trasferire **Destinazione.fmp12** in FileMaker Go.
6. Aprire **Destinazione.fmp12** in FileMaker Go ed eseguire lo script "Importa da remoto".
Il database locale viene aggiornato con i dati del database remoto.

Esempio 2: Importazione da un'origine locale (Origine.fmp12) a un database remoto (Destinazione.fmp12)

1. Trasferire **Origine.fmp12** in FileMaker Go.
2. Aprire **Destinazione.fmp12** in FileMaker Pro.
3. Creare uno script "Importa in remoto" in **Destinazione.fmp12**. Ad esempio:

```
Imposta variabile [$PercorsoFile;Valore:Get (PercorsoDocumenti) & "Origine.fmp12"]  
  
Importa record [Senza finestra; "$PercorsoFile"; Aggiungi; Mac Roman]  
dove il percorso verso il file di origine sul dispositivo è file:$PercorsoFile
```

4. Nella finestra di dialogo Modifica script, selezionare l'istruzione di script Importa record e selezionare **Specifica ordine di importazione**.

Se i campi di origine non vengono visualizzati nella finestra di dialogo Specifica l'ordine di importazione, selezionare **Specifica origine dati**. Nella finestra di dialogo Specifica file, per **Tipo di file** selezionare **File FileMaker Pro**. Quindi aggiungere un altro percorso a Origine.fmp12 all'elenco dei percorsi. Ad esempio:

```
file:$PercorsoFile
```

```
file:Origine.fmp12
```

5. Aprire Destinazione.fmp12 da remoto in FileMaker Go.

6. Eseguire lo script "Importa in remoto".

Utilizzando Destinazione.fmp12 in FileMaker Go, i dati di Origine.fmp12 sul dispositivo sono stati aggiunti in Destinazione.fmp12 sul computer host.

Suggerimento Al termine di un'importazione, l'ordine di importazione viene conservato se si seleziona **Organizza per: ultimo ordine** nella finestra di dialogo Specifica l'ordine di importazione. Il riferimento file:Origine.fmp12 non è più necessario.

Capitolo 2

Differenze tra FileMaker Go e FileMaker Pro

Questo capitolo spiega le differenze tra FileMaker Go e FileMaker Pro, nonché quelle tra FileMaker Go per iPhone e FileMaker Go per iPad.

Funzioni non supportate in FileMaker Go

FileMaker Go non supporta le seguenti funzioni di FileMaker Pro:

- creazione e modifica dello schema del database come tabelle, campi, relazioni, origine dati e privilegi
- creazione e modifica della struttura del database come formati, script, liste valori e menu personalizzati
- importazione*
- esportazione in formato .fmp12, XML o .xls di Excel
- controllo ortografico
- funzioni esterne
- plug-in
- hosting dei file

*L'importazione da un file FileMaker Pro in un altro file FileMaker Pro è supportata in FileMaker Go versione 1.1.1 e successiva.

Differenze di comportamento

Modi

I modi Formato e Anteprima non sono supportati in FileMaker Go. È tuttavia possibile visualizzare l'anteprima dei record eseguendo una stampa su PDF e visualizzando il PDF con FileMaker Go.

Ordinamento

Se si tocca la colonna di un campo per ordinare i record in Visualizza come tabella, sono disponibili tre criteri di ordinamento: crescente, decrescente e non ordinati. È disponibile il criterio di ordinamento Per lista valori quando si tocca un'intestazione di colonna se è stato ordinato in precedenza utilizzando Ordina record.

Per impostazione predefinita, Per lista valori ordina i record in ordine crescente. Dopo aver eseguito un primo ordinamento Per lista valori, toccare di nuovo l'intestazione della colonna per ordinare i record in ordine decrescente. Se questo campo è stato utilizzato in un precedente ordinamento di più campi, il criterio di ordinamento del campo cambia, ma il criterio di ordinamento precedente viene mantenuto per gli altri campi. Potrebbe essere necessario toccare l'intestazione della colonna più di una volta per cancellare i precedenti criteri di ordinamento.

Selettori data e ora

Le differenze di comportamento tra FileMaker Go e il desktop comprendono:

- Secondi e frazioni di secondo non sono disponibili sul selettore ora/indicatore data e ora in FileMaker Go. È possibile digitare i secondi nel campo. I tempi di script o di calcolo visualizzano i secondi sul dispositivo.
- Sull'iPad, la tastiera rimane attiva mentre il selettore data è attivo.

Menu personalizzati (FileMaker Pro Advanced)

FileMaker Go non supporta:

- l'eliminazione di voci di menu rimosse dal desktop. Le voci di menu vengono ancora visualizzate in FileMaker Go, ma sono disabilitate.
- le voci di menu aggiuntive che non trovano corrispondenza con le voci di menu di FileMaker Go.
- l'annullamento della voce di menu Ricerca rapida per menu personalizzati, anche se si può annullare il comportamento di ricerca rapida.
- l'annullamento di Salva record e Esci dal record per menu personalizzati.
- la visualizzazione di una e commerciale (&) nei titoli dei menu personalizzati.

Stampa

- Le opzioni di stampa impostate per un file in FileMaker Pro non hanno alcun effetto sulle opzioni di stampa per lo stesso file in FileMaker Go e vice versa.
- Se non si specificano i margini di pagina per un formato in FileMaker Pro, FileMaker Go utilizza i margini predefiniti della stampante che possono variare a seconda delle stampanti o dei driver di stampa. Se si stampa un formato in cui è importante la precisione della spaziatura, ad esempio etichette o moduli prestampati, si consiglia di specificare i margini della pagina.

Salvataggio dei record come file PDF

Quando si salvano dei record come file PDF, FileMaker Go utilizza il nome della finestra come nome del file PDF.

Esportazione

Per impostazione predefinita, tutte le operazioni di esportazione manuale utilizzano la codifica UTF-8, tranne il formato .xlsx che utilizza la codifica UTF-16.

È necessario utilizzare l'istruzione di script Esporta record per:

- selezionare campi che non sono nel formato corrente.
- configurare il set di caratteri file di output.

Campi Contenitore

FileMaker Go non supporta:

- le opzioni di formattazione dei dati **Immagini** o **Contenuto interattivo** nella finestra Impostazioni. (In iOS il contenuto dei campi Contenitore viene visualizzato come gli altri file audio, video e PDF).
- l'impostazione dei campi Contenitore per la memorizzazione esterna dei dati.

Visualizzazione dello stato degli oggetti

FileMaker Go non visualizza lo stato degli oggetti passandoci sopra.

File snapshot link

Quando in FileMaker Go si apre un file snapshot link creato nel modo Anteprima, il file viene visualizzato nel modo Usa.

Barre di scorrimento nei portali

Se l'opzione **Mostra la barra di scorrimento verticale** è selezionata nella finestra di dialogo Impostazione portale di FileMaker Pro, gli utenti di FileMaker Go possono scorrere all'interno di un portale utilizzando una barra di scorrimento iOS.

Crittografia dei file di database (FileMaker Pro Advanced)

In FileMaker Go non è possibile abilitare o disabilitare la crittografia file. Per abilitare o disabilitare la crittografia, utilizzare le Utilità Developer in FileMaker Pro Advanced.

Navigazione dei controlli slide

Se in FileMaker Pro o FileMaker Go è abilitato **Abilita gesto scorrimento rapido** o **Mostra punti di navigazione**, scorrere per muoversi avanti o indietro in un controllo slide.

Popover

In FileMaker Go, i popover del formato vengono chiusi quando si tocca fuori dal popover e quando si effettua uno scorrimento o uno zoom.

Modalità Kiosk (FileMaker Pro Advanced)

Anche se è possibile progettare una soluzione Kiosk per essere eseguita su un dispositivo iOS, non è tuttavia possibile navigare i record scorrendoli con due dita. Per informazioni sulla creazione di soluzioni Kiosk, consultare la Guida di FileMaker Pro.

Script e calcoli

Importante Provare la soluzione per assicurarsi che le istruzioni di script siano supportate.

Comportamento degli script e delle funzioni

- Per interrompere uno script in esecuzione, toccare ovunque sulla schermata e confermare che si intende interrompere lo script. Se non si effettua una scelta, la richiesta di conferma scompare pochi secondi dopo e lo script rimane in esecuzione.
- `Get(PiattaformaSistema)` restituisce 3 se eseguita sul dispositivo.
- Invia posta non supporta **Esegui senza finestra**. L'e-mail viene visualizzata sul dispositivo e può essere inviata manualmente. Questo non vale per e-mail inviate tramite SMTP.
- Le istruzioni di script **Seleziona tutto** e **Imposta selezione** non evidenziano il testo se la tastiera è nascosta sul dispositivo.
- L'istruzione di script **Apri URL** che utilizza un URL di Google Maps apre un browser; selezionando quindi **Apri in Safari** viene visualizzata l'applicazione Mappe.

- Se uno script contiene un comando Nascondi finestra, FileMaker Go non nasconde la finestra, ma cambia l'ordine di visualizzazione delle finestre aperte.
- Quando si passa a un'altra applicazione, FileMaker Go viene sospeso, e insieme a lui anche gli script. Quando si ritorna a FileMaker Go, l'applicazione e gli script riprendono da dove sono stati interrotti. Per i file ospitati, se uno qualsiasi dei record nel set di dati su cui agisce lo script viene modificato durante la sospensione di FileMaker Go, lo script si interrompe. Se nessuno dei record viene modificato, lo script continua.

Se non si accede a FileMaker Go per un determinato periodo e iOS forza l'uscita da questa applicazione, FileMaker Go tenta di generare un file di ibernazione. Quando si accede nuovamente a FileMaker Go, l'applicazione utilizza il file di ibernazione per riaprire i file. Il file di ibernazione non viene generato se al momento dell'uscita da FileMaker Go era in esecuzione uno script con Consenti interruzione utente impostato su **Off**.

- La funzione GetLayoutObjectAttribute restituisce solo immagini PNG e JPEG per l'attributo del contenuto per i grafici.
- L'istruzione di script Nuova finestra non supporta le opzioni **Specifica stile avanzato**.
- Anche se l'utente imposta le funzioni Posizione e ValoriPosizione in FileMaker Pro, queste sono progettate per essere utilizzate sui dispositivi.
- L'istruzione di script Inserisci file non supporta le opzioni della finestra di dialogo **Memorizzazione o Visualizza**.
- L'istruzione di script Esci dall'applicazione chiude tutti i file, ma FileMaker Go rimane in esecuzione.

Funzione Get(VersioneApplicazione)

Get(VersioneApplicazione) restituisce **Go x.x.x** per iPhone o iPod touch.

Get(VersioneApplicazione) restituisce **Go_iPad x.x.x** per iPad. In FileMaker Server, nell'Admin Console viene visualizzato **Go x.x.x** o **Go_iPad x.x.x**.

Istruzione di script Sostituisci contenuto campo

Uno script che utilizza Sostituisci contenuto campo non può indurre gli utenti di FileMaker Go a specificare il campo e i dati da sostituire. L'istruzione di script Sostituisci contenuto campo con **Esegui senza finestra** deselezionato non viene eseguita.

Istruzione di script Salva copia con nome

Le opzioni **copia compatta**, **clone** e **copia indipendente (singolo file)** sono supportate quando si esegue uno script Salva copia con nome in FileMaker Go, ma non quando si tocca con un dito l'opzione **Salva/Invia > Database in FileMaker Go**. Per l'istruzione di script, l'opzione **copia indipendente (singolo file)** è uguale all'opzione **copia compatta**.

Istruzione di script Salva Record come PDF

Se non si specifica il percorso del file di output per l'istruzione di script Salva record come PDF, FileMaker Go utilizza il nome della finestra per salvare il file PDF.

Alcune opzioni dell'istruzione di script Salva record come PDF non sono supportate:

- allegare record ad un PDF esistente
- selezionare la versione Acrobat

- selezionare le opzioni Stampa e Modifica sulla scheda Sicurezza
- deselezionare l'opzione che consente un software di lettura video
- opzioni della scheda Visualizzazione iniziale

Istruzione di script **Salva record come Snapshot Link**

Il file snapshot link comprende l'attuale gruppo trovato di ID record, compresi formato, visualizzazione, criterio di ordinamento, modo e visibilità della barra degli strumenti.

Se non si specifica il percorso del file di output per l'istruzione di script Salva record come Snapshot Link, FileMaker Go utilizza il nome del file per memorizzare il file snapshot link.

È possibile aprire un file snapshot link su più dispositivi se:

- il file FileMaker Pro è memorizzato su ogni dispositivo.
- il file snapshot link è stato creato in FileMaker Go.
- il file FileMaker Pro originale e la copia locale del file hanno lo stesso nome e sono memorizzati nella stessa posizione.

Istruzione di script **Impostazioni di stampa**

L'esecuzione di un'istruzione di script Impostazioni di stampa in FileMaker Go permette di impostare le opzioni relative a formato della carta, orientamento e scala per la finestra di dialogo Impostazioni di stampa in FileMaker Go senza visualizzare questa finestra.

L'opzione **Esegui senza finestra** non ha alcun effetto sull'istruzione di script Impostazioni di stampa in FileMaker Go.

Istruzione di script **Stampa**

Se l'opzione **Esegui senza finestra** non è selezionata, quando si esegue un'istruzione di script Stampa, FileMaker Go visualizza la finestra di dialogo Impostazioni di stampa. È possibile selezionare le impostazioni nella finestra di dialogo, quindi toccare Stampa per stampare il file.

Anche se l'opzione **DPI max. immagine** non è disponibile nell'istruzione di script Stampa, è possibile selezionare una risoluzione nella finestra di dialogo Impostazione di stampa al momento di stampare.

Le impostazioni dello script Stampa per le opzioni numero di copie e fronte retro non hanno effetto sulle impostazioni di stampa in FileMaker Go.

Istruzione di script **Esporta contenuto campo**

FileMaker Pro esporta il testo come UTF-16, ma FileMaker Go lo esporta come UTF-8.

Istruzione di script **Apri remoto**

Quando si apre un file remoto attraverso l'istruzione di script Apri remoto, gli host recenti vengono elencati insieme agli altri host in ordine alfabetico.

Note

- Per impostazione predefinita, i file creati con istruzioni di script vengono visualizzati nell'elenco Dispositivo e salvati nella cartella Documenti. Per salvare i file in una cartella temporanea, utilizzare l'istruzione di script Imposta variabile per creare la variabile per specificare il percorso del file di output e il nome del file dell'istruzione di script.

È possibile utilizzare il seguente esempio per creare una e-mail con il file come allegato.

```
Imposta variabile [$Output; Valore: Get(PercorsoTemporaneo) & "esempi.pdf"]
Salva record come PDF [Senza finestra; "$Output"; Record esaminati]
Invia posta [Invia tramite client e-mail; A: "linda@glolda.com"; oggetto: "Fattura"; Messaggio: "Test"; "$Output"]
```

- Per impostazione predefinita, quando si eseguono istruzioni di script, FileMaker Go crea un nuovo file di output. Se si continua ad eseguire lo script viene aggiunto un numero alla fine di ogni nome file. Ad esempio, la prima volta che si esegue l'istruzione di script Salva record come PDF per un file di esempio, il nome del file di output è sample.pdf. La seconda volta che si esegue lo script, il nome file sarà sample1.pdf.

Per sostituire il file di output con quello nuovo anziché tenere più copie, si deve aggiungere il percorso del file (`file:NomeFile` o `filemac:NomeFile`) allo script. Se, ad esempio, si digita `file:esempio.pdf` o `filemac:esempio.pdf` nella finestra di dialogo Specifica file di output, ad ogni esecuzione dello script, il file `esempio.pdf` della cartella Documenti viene sostituito con quello nuovo.

L'esempio che segue salva i record come file PDF di nome `esempio.pdf` e crea un nuovo file oppure sovrascrive quello esistente.

```
Salva record come PDF [Senza finestra; "esempio.pdf"; Record esaminati]
```

Istruzioni di script non supportate

FileMaker Go non supporta alcune istruzioni di script.

Importante L'esecuzione di script senza la gestione corretta delle istruzioni non supportate potrebbe provocare un comportamento indesiderato o dati corrotti.

Codice di errore 3

Le seguenti istruzioni di script restituiscono il codice di errore 3: Comando non disponibile. Utilizzare `Get(UltimoErrore)` per controllare questo codice di errore.

FileMaker Go non visualizza un avviso per queste istruzioni di script.

| Categoria | Istruzione di script |
|-------------------------------|---|
| Istruzioni di script Modifica | Esegui Trova/Sostituisci |
| Istruzioni di script Campi | Inserisci dall'indice |
| Istruzioni di script File | <ul style="list-style-type: none"> ■ Nuovo file ■ Converti file ■ Imposta multiutente ■ Recupera file |

| Categoria | Istruzione di script |
|---|---|
| Istruzioni di script Miscellanea | <ul style="list-style-type: none">▪ Consenti barra di formattazione▪ Conversazione (Mac)▪ Installa file plug-in▪ Invia DDE Execute (Windows)▪ Esegui AppleScript (Mac)▪ Esegui SQL▪ Invia evento (Mac)▪ Invia evento (Windows) |
| Istruzioni di script Navigazione | Passa al modo Anteprima |
| Istruzioni di script Apri elemento menu | <ul style="list-style-type: none">▪ Apri Modifica ricerche salvate▪ Apri Opzioni file▪ Apri Gestisci contenitori▪ Apri Gestisci database▪ Apri Gestisci origini dati▪ Apri Gestisci formati▪ Apri Gestisci script▪ Apri Gestisci temi▪ Apri Gestisci liste valori▪ Apri Trova/Sostituisci▪ Apri Condivisione▪ Carica su FileMaker Server |
| Istruzioni di script Record | <ul style="list-style-type: none">▪ Importa record (è supportata l'importazione tra file FileMaker)▪ Esporta record (sono supportati i formati .csv, .dbf, .xlsx, .htm, .mer, .tab)▪ Salva record come Excel |
| Istruzioni di script Ortografia | <ul style="list-style-type: none">▪ Controlla la selezione▪ Controlla il record▪ Controlla record selezionati▪ Controlla la parola▪ Opzioni▪ Seleziona dizionari▪ Modifica dizionario utente |
| Istruzioni di script Finestre | <ul style="list-style-type: none">▪ Sposta/Ridimensiona finestra▪ Disponi tutte le finestre▪ Mostra/Nascondi barra dei menu▪ Mostra/Nascondi righ. testo |

Capitolo 3

Progettazione di database per FileMaker Go

Questo capitolo spiega ciò di cui si deve tener conto quando si progetta un database da utilizzare su un dispositivo iOS.

Progettazione di formati

Quando si progetta un formato, tener presente che sul dispositivo iOS non è possibile:

- rimuovere visualizzazioni o formati
- aggiungere o rimuovere campi
- passare a formati non impostati per la visualizzazione nel menu Formati, a meno che non vi sia un pulsante di navigazione
- utilizzare il menu per inserire la data, l'ora o l'indicatore data e ora correnti, a meno che non vi sia un pulsante o non si utilizzi uno script
- definire e assegnare liste valori (sono supportati elenchi a discesa e menu a tendina che **consentono di modificare la lista valori**)
- visualizzare le descrizioni dei comandi
- visualizzare i caratteri iniziali come "..." nei nomi dei controlli struttura a schede
- visualizzare ombre sugli oggetti del formato

Per informazioni generali sulla progettazione per i dispositivi, vedere il sito Web di Apple Developer.

Suggerimenti per la progettazione di formati e campi

- Nell'assistente Nuovo formato/resoconto, selezionare uno dei formati Dispositivo touch.
- Lasciare uno spazio inattivo sufficiente sul modulo in modo che gli utenti possano toccare lo spazio al di fuori di un campo per salvare i dati.
- Ridurre il più possibile le dimensioni delle immagini.
- Utilizzare il formato file PNG per le immagini.
- Utilizzare le sagome della schermata per lavorare all'interno dell'area di visualizzazione di un dispositivo.
- Alcuni temi FileMaker Pro utilizzano il font Tahoma. Questo non è supportato in iOS e viene convertito nel font Helvetica in FileMaker Go.
- Scegliere uno dei temi Touch progettati per i dispositivi nella finestra di dialogo Cambia tema. I temi touch utilizzano i font Arial e Verdana.
- Nelle soluzioni pronte per l'uso, adattare i formati progettati per i dispositivi.
- Distribuire i campi in verticale su un modulo.
- FileMaker Go supporta l'accesso utilizzando la funzione VoiceOver. Per informazioni sulla creazione di soluzioni accessibili, consultare la Guida di FileMaker Pro.

- Se si applicano i temi FileMaker Pro ai file che verranno utilizzati sul dispositivo, verificare la spaziatura tra le etichette dei campi, l'altezza dei campi, i portali e le schede sul dispositivo.
- Per creare gruppi di campi in stile iOS, nella scheda Aspetto della finestra Impostazioni, specificare un valore Raggio dell'angolo per rendere l'angolo squadrato o rotondo.

Dimensioni della schermata

Per un formato adatto sia con orientamento verticale che orizzontale, limitare la larghezza del formato alla larghezza della schermata per l'orientamento verticale. In questo modo, gli utenti non dovranno far scorrere la schermata a destra o a sinistra per visualizzare i dati.

Tentare di mantenere le informazioni che richiedono una maggiore visibilità entro le dimensioni della schermata comuni all'orientamento verticale e orizzontale.

Utilizzare le impostazioni di ridimensionamento automatico in FileMaker Pro per creare un formato adatto sia per rotazioni in verticale che in orizzontale.

Selezione dei font

Quando si selezionano i font, tener conto della piattaforma per la quale si sta progettando il formato. Alcuni font hanno comportamenti diversi su piattaforme diverse.

Non tutti i font sono supportati sul desktop o sui dispositivi, e i font supportati in iOS possono cambiare nel tempo. Assicurarsi di testare i database su tutte le piattaforme che si prevede di utilizzare.

Stili di testo

In iOS sono supportati i seguenti stili di testo: grassetto, corsivo, sottolineato, titolo, maiuscolo, minuscolo, parola sottolineata (come sottolineatura), doppia sottolineatura.

iOS non supporta: evidenziato, barrato, ridotto, esteso, maiuscoletto, apice, pedice.

Tastiere per campi Testo, Numero, Data, Ora e Indicatore data e ora.

Nella scheda Dati della finestra Impostazioni è possibile impostare campi testo, numero, data, ora e indicatore data e ora per utilizzare un tipo specifico di tastiera in modo da potere immettere rapidamente valori in FileMaker Go. Per ulteriori informazioni vedere la Guida di FileMaker Pro.

Note sull'inserimento dei dati in un dispositivo iOS

- Solo i campi sono supportati nell'ordine di inserimento. È possibile impostare Tab e Return, ma non Invio, per andare al campo successivo.
- Non è possibile inserire valori in un campo da un indice sul dispositivo, e non è possibile effettuare il **Completamento automatico utilizzando i valori esistenti**.
- L'allineamento paragrafo, l'interlinea e il rientro potrebbero non essere visualizzati correttamente nei campi Contenitore. Per evitare questi problemi di visualizzazione, utilizzare l'allineamento al centro nei campi Contenitore.
- La **correzione automatica** non funziona nei campi di testo in cui sono impostati trigger di script per rilevare la pressione dei tasti.
- Modificando un campo di testo in FileMaker Go si ripristinano tutti gli stili di quel campo a testo normale.

- È possibile modificare circa 64K di testo per volta.
- Lingue asiatiche: il testo a 90° e Furigana non sono supportati. Gli Input Method Editor (IMEs) non funzionano nei campi di testo in cui sono impostati dei trigger di script per catturare la pressione dei tasti.

Note sulle prestazioni in un dispositivo iOS

Campi Contenitore

Per i campi Contenitore con immagini in file remoti, il server ridimensiona le immagini prima di inviarle al dispositivo. Per i campi Contenitore con immagini in file locali, è il dispositivo che gestisce le immagini; per ottenere prestazioni migliori, utilizzare immagini più piccole.

Formati

Creare diversi formati con un numero minimo di oggetti invece di un formato con molti oggetti. Per informazioni sulla progettazione dei formati, vedere “Suggerimenti per la progettazione di formati e campi” a pagina 18.

Trigger di script

Per migliorare le prestazioni, utilizzare script semplici nei trigger di script.

Tastiere esterne

Alcuni tasti si comportano diversamente su tastiere esterne.

| Funzionalità | Comportamento in FileMaker Go |
|--|--|
| Tasto Tab | Supportato per tipi di campo che visualizzano la tastiera a video. Maiusc+Tab non è supportato. |
| Tasti Annulla, Ripristina, Taglia, Copia, Incolla, Seleziona tutto | Supportata |
| Tasti per passare da un record all'altro (ad esempio, Control-Freccia Giù) | Non supportati |
| Tasti di modifica (per esempio, Option o Alt) | Non supportati |
| Tasto di espulsione | Nasconde o mostra la tastiera a video |
| Tasti di direzione | Non supportato per liste valori, selettori data/ora/indicatore data e ora |

Visualizzatori Web

È possibile attivare diversi visualizzatori Web se il dispositivo ha memoria sufficiente.

| Memoria dispositivo | Numero massimo di visualizzatori Web attivi |
|---------------------|---|
| 256 MB | 1 |
| 512 MB | 3 |
| 1 GB | 4 |

Capitolo 4

Protezione dei database in FileMaker Go

Questo capitolo spiega come aprire i file protetti ed eseguire l'accesso in multitasking. Inoltre fornisce informazioni per proteggere i propri database.

Apertura di file protetti da password

Quando gli utenti provano ad aprire un file protetto, una finestra di dialogo richiede di specificare account e password. FileMaker Go controlla le seguenti impostazioni nell'ordine specificato per determinare come aprire un file protetto. Se nessuna di queste impostazioni viene utilizzata, per aprire il file l'utente dovrà inserire i dati di accesso.

1. Protocolli URL

In FileMaker Pro, è possibile utilizzare il protocollo `FMP` in un URL per aprire un file FileMaker Pro remoto condiviso. Vedere "Apertura di file ed esecuzione di script utilizzando il protocollo FMP" a pagina 22.

2. Finestra di dialogo Opzioni file per eseguire l'accesso automatico

In FileMaker Pro è possibile utilizzare la finestra di dialogo Opzioni file per eseguire l'accesso automatico utilizzando un account e una password specifici quando si apre il database.

3. Sostituzione manuale da parte dell'utente

In FileMaker Go, gli utenti possono ignorare temporaneamente i dati di accesso predefiniti quando aprono un file toccando e tenendo premuto un nome file nell'elenco file. Rilasciando il nome file si apre una finestra di dialogo dove gli utenti possono inserire account e password diversi.

Accesso in multitasking

Quando si preme il pulsante Home sul dispositivo, FileMaker Go va in background e salva il file. La stessa cosa accade quando si risponde a una chiamata. Quando si ritorna a FileMaker Go, si riprende da dove si è interrotto.

È possibile configurare i file in modo che venga richiesta la riautenticazione dopo che l'applicazione rimane in background per un determinato periodo di tempo. Vedere "Utilizzo del privilegio esteso `fmreauthenticate`" a pagina 22.

Dopo che FileMaker Go va in background, è necessario reinserire account e password per tornare al file, tranne quando:

- si utilizza l'account Ospite.
- il nome account e la password corrispondono al nome account e alla password impostati nella finestra di dialogo Opzioni file in FileMaker Pro.
- si ritorna al file prima che sia trascorso il limite di tempo specificato per il privilegio esteso `fmreauthenticate`.
- si utilizza un account per il quale non è impostato il privilegio esteso `fmreauthenticate`.

Nota Queste condizioni si applicano anche ai file convertiti da una versione precedente di FileMaker Pro.

Utilizzo del privilegio esteso fmreauthenticate

Utilizzare il privilegio esteso fmreauthenticate per richiedere la riautenticazione da parte degli utenti dopo che FileMaker Go non viene utilizzato per un determinato periodo di tempo.

Con questo privilegio, quando si ritorna a FileMaker Go dopo che è trascorso il limite di tempo specificato, gli utenti devono reinserire nome account e password. Gli utenti hanno cinque tentativi per inserire nome account e password dopo i quali FileMaker Go chiude i file.

I nuovi set di privilegi creati in FileMaker Pro comprendono per impostazione predefinita la parola chiave fmreauthenticate10.

Il privilegio esteso fmreauthenticate si attiva ogni volta che un utente lascia il contesto dell'applicazione, compresi i messaggi iOS, e va in standby.

Se un file convertito da una versione precedente di FileMaker Pro:

- non ha il privilegio esteso fmrestorelogin, FileMaker Pro aggiunge la parola chiave fmreauthenticate0.
- ha il privilegio esteso fmrestorelogin, FileMaker Pro lo rimuove.

Apertura di file ed esecuzione di script utilizzando il protocollo FMP

In FileMaker Pro, è possibile utilizzare il protocollo FMP in un URL per aprire un file FileMaker Pro remoto condiviso. Ad esempio:

```
[<] [URL:] FMP:// [account:password@] indirizzorete] /nomedatabase [>]
```

È anche possibile utilizzare il protocollo FMP per aprire ed eseguire uno script specifico in file FileMaker Pro remoti, file ibernati, file di database locali su un dispositivo, o per comunicare con altre applicazioni.

Esempio 1: Apertura di file remoti

Aprire un file di nome Clienti.fmp12 sulla macchina host con un indirizzo IP di 192.168.10.0 con uno script di nome ListaClienti.

```
FMP://192.168.10.0/Clienti.fmp12?script=ListaClienti
```

Esempio 2: Apertura di file

Riaprire un file di nome Clienti.fmp12 con uno script di nome ListaClienti.

```
fmp://%24/Clienti.fmp12?script=ListaClienti
```

Nota Quando si utilizza FMP, FileMaker Go ripristina innanzitutto i file ibernati, quindi elabora FMP.

Esempio 3: Apertura di file locali

Aprire un file locale di nome Clienti.fmp12 sul dispositivo con uno script di nome ListaClienti.

```
fmp://%7e/Clienti.fmp12?script=ListaClienti
```

Esempio 4: Passaggio di parametri ad uno script e definizione di variabili locali

Aprire un file di nome Clienti.fmp12 sulla macchina host con un indirizzo IP di 192.168.10.0 con uno script di nome ListaClienti. Specificare anche un parametro ClientiTop e una variabile locale \$NumeroLista con un valore di 10.

```
FMP://192.168.10.0/Clienti.fmp12?script=ListaClienti&param=ClientiTop&$NumeroLista=10
```

Note

- I nomi dei file sono sensibili alle maiuscole e alle minuscole. I nomi degli script non sono sensibili alle maiuscole e alle minuscole.
- L'estensione .fmp12 nel nome file non è necessaria.
- È possibile definire più variabili nello stesso protocollo FMP.
- Se sono necessari degli spazi in un link, sostituire ogni spazio con %20.

È possibile specificare l'account e la password nell'indirizzo (tranne quando si aprono file ibernati).

Suggerimenti per proteggere i file remoti e locali

Se i file richiedono un livello di protezione minore

- Impostare un tempo di inattività del server lungo per i file di FileMaker Server.
- Aumentare il numero di minuti che devono trascorrere prima che venga richiesto di rieseguire l'accesso utilizzando il privilegio esteso fmreauthenticate.
- Non utilizzare il privilegio esteso fmreauthenticate.

Se i file richiedono un livello di protezione maggiore – Un utente per dispositivo iOS

File remoti

Cercare di trovare una soluzione che soddisfi i requisiti di protezione e garantisca la funzionalità per gli utenti quando si specifica il tempo:

- che deve trascorrere prima che venga richiesto il codice di accesso
- di inattività del server
- che deve trascorrere prima che venga richiesto di rieseguire l'accesso utilizzando il privilegio esteso fmreauthenticate

File locali

- Prendere ulteriori provvedimenti per evitare che qualcuno acceda ai file quando il dispositivo viene perso o rubato.
- Utilizzare il privilegio esteso fmreauthenticate per ridurre al minimo gli accessi non autorizzati.

Se i file richiedono un livello di protezione maggiore – Più utenti per dispositivo iOS

- Impostare la richiesta immediata del codice di accesso.
- Impostare il privilegio esteso `fmreauthenticate` su `fmreauthenticate0`.
- Gli utenti devono inserire il codice di accesso, quindi eseguire l'accesso ai file utilizzando il proprio account.

Consigli per la sicurezza

Per limitare l'accesso non autorizzato:

- **Importante:** Impostare un codice di accesso per attivare la protezione dati iOS sul dispositivo.
- Utilizzare l'applicazione gratuita Find My iPad (Trova il mio iPad) o Find My iPhone (Trova il mio iPhone). Attivare le funzioni di blocco remoto "Remote Passcode Lock" e cancellazione remota "Remote Wipe" per il dispositivo.
- Utilizzare la funzione `Get(IDPersistente)` per identificare i dispositivi che accedono alle soluzioni.

Note

- FileMaker Go non funziona con i riferimenti o gli indirizzi IPv6 del file .
- Quando un host richiede la chiusura di un client, in assenza di risposta entro 30 secondi, FileMaker Go tenta di chiudere i database e il messaggio di avviso si chiude.
- Il recupero del file non è supportato su un dispositivo.

Certificati SSL

FileMaker Go può collegarsi alle seguenti configurazioni di certificati root per FileMaker Server:

- Certificato root FileMaker (server abilitato SSL)
- VeriSign
- GeoTrust
- GoDaddy
- Thawte
- Comodo